



**OBČINA
DOL PRI LJUBLJANI**

PREDLOG

***NAČRT ZAŠČITE IN REŠEVANJA OB
NESREČI ZRAKOPLOVANA OBMOČJU
OBČINE DOL PRI LJUBLJANI***

Verzija 1.0

	ODGOVORNA OSEBA	DATUM	PODPIS
Izdela	Skupna občinska uprava, Občin Dol pri Ljubljani, Litija, Šentrupert in Šmartno pri Litiji Domen Rozman , višji svetovalec za civilno zaščito in reševanje		
Odobril	Poveljnik OŠCZ Občine Dol pri Ljubljani, Klemen Zupančič		
Sprejel	Župan Občine Dol pri Ljubljani, Željko Savič		
Skrbnik	Domen Rozman , višji svetovalec za civilno zaščito in reševanje		

Številka: 846-1/2022-

Datum: 30. 6. 2022

1	Vsebina	
1	Vsebina	2
1.	NESREČA ZRAKOPLOVA	5
1.1	Uvod	5
1.2	Letališča in vzletišča na območju Občine Dol pri Ljubljani	5
1.3	Ogroženost na območju nadzorovane (CTR) cone	5
1.4	Splošno o nesreči zrakoplova	6
1.5	Geografske in ostale značilnosti občine Dol pri Ljubljani	7
1.6	Verjetnost nastanka verižne nesreče	7
1.7	Sklepne ugotovitve	7
2.	OBSEG NAČRTOVANJA	8
2.1	Temeljne ravni načrtovanja	9
2.2	Načela zaščite, reševanja in pomoči	9
3	KONCEPT ZAŠČITE, REŠEVANJA IN POMOČI OB LETALSKI NESREČI	10
3.1	Temeljne podmene načrta	10
3.2	Zamisel izvedbe zaščite in reševanja	12
3.2.1	Koncept odziva pri zrakoplovu v sili oziroma ob nesreči zrakoplova	12
3.3	Uporaba načrta	13
4	SILE, SREDSTVA IN VIRI ZA IZVAJANJE NAČRTA	13
4.1	Izvajalci nalog zaščite, reševanja in pomoči v občini Dol pri Ljubljani	13
4.1.1	Občinski organi:	13
4.1.2	Sile za ZRP občine	13
4.2	Materialno – tehnična sredstva in sredstva pomoči za izvajanje načrta	14
4.3	Predvidena finančna sredstva	15
5	OPAZOVANJE, OBVEŠČANJE IN ALARMIRANJE	16
5.1	Opazovanje	16
5.2	Obveščanje pristojnih organov in služb	16
5.2.1	Obveščanje javnosti	17
5.2.2	Obveščanje prizadetih prebivalcev	18
5.3	Alarmiranje	19
6	AKTIVIRANJE SIL IN SREDSTEV	20
6.1	Aktiviranje organov in njihovih strokovnih služb	20
6.2	Aktiviranje občinskih in drugih sil in sredstev	21

6.3 Zagotavljanje pomoči v materialnih in finančnih sredstvih.....	22
7 UPRAVLJANJE IN VODENJE	23
7.1 Organi in njihove naloge	23
7.2 Operativno vodenje.....	25
7.3 Preiskovanje nesreče zrakoplova.....	26
7.4 Organizacija zvez.....	27
7.4.1 Sistem radijskih zvez ZA-RE.....	27
8 UKREPI IN NALOGE ZRP.....	28
8.1 Ukrepi zaščite, reševanja in pomoči.....	28
8.1.1 Prostorski, urbanistični, gradbeni in drugi tehnični ukrepi	29
8.1.2 Radiološka, kemična in biološka zaščita.....	30
8.1.3 Evakuacija.....	31
8.1.4 Sprejem in oskrba ogroženih prebivalcev	31
8.1.5 Zaščita kulturne dediščine.....	32
8.2 Naloge zaščite, reševanja in pomoči	33
8.2.1 Iskanje pogrešanega zrakoplova in oseb (zrakoplov v sili).....	33
8.2.2 Gašenje in reševanje ob požarih.....	34
8.2.3 Prva pomoč in nujna medicinska pomoč	34
8.2.4 Reševanje iz ruševin	35
8.2.5 Reševanje na vodi in iz vode	36
8.2.6 Psihološka pomoč.....	37
8.2.7 Pomoč ogroženim in prizadetim svojcem oziroma prebivalcem	37
8.2.8 Zagotavljanje osnovnih pogojev za življenje	38
9 OSEBNA IN VZAJEMNA ZAŠČITA	39
10 RAZLAGA POJMOV IN OKRAJŠAV	40
10.1 Pomen pojmov	40
10.2. Razlaga okrajšav	42
11 PRILOGE IN DODATKI.....	43
11.1 SKUPNE PRILOGE.....	43
11.2 SKUPNI DODATKI	43

Kazalo slik

Slika 1 Območje nadzorovane cone letališča Jožeta Pučnika Ljubljana (Vir: Slovenian Air Navigation Services, Limited).....	6
----------------------------------------------------------------------------------------------------------------------------	---

Kazalo tabel

Tabela 1 Obveznosti nosilcev načrtovanja	9
------------------------------------------------	---

Kazalo shem

Shema 2 Obveščanje pristojnih občinskih organov ob nesreči zrakoplova ali zrakoplova v sili	17
Shema 3 Aktiviranje občinskih sil za ZRP ob nesreči zrakoplova	21

1. NESREČA ZRAKOPLOVA

1.1 Uvod

Občina Dol pri Ljubljani je ena izmed 13 občin v ljubljanski regiji, ki se nahaja v območju nadzorovane cone mednarodnega letališča Jožeta Pučnika Ljubljana. Občinski načrt zaščite in reševanja ob nesreči zrakoplova na območju občine Dol pri Ljubljani, je izdelan za zrakoplov, ki odda v sili oziroma za nesrečo zrakoplova večjega obsega, pri čemer ob nesrečah zrakoplovov obstaja velika verjetnost verižne nesreče.

Občinski načrt zaščite in reševanja ob nesreči zrakoplova na območju občine Dol pri Ljubljani je izdelan na podlagi Zakona o varstvu pred naravnimi in drugimi nesrečami (Uradni list RS, št. 51/06, 97/10 in 21/18 ZN Org), Uredbe o vsebini in izdelavi načrtov zaščite in reševanja (Uradni list RS, št. 24/12, 78/16 in 26/19), Zakona o letalstvu (Uradni list RS, št. 81/10 – uradno prečiščeno besedilo, 46/16 in 47/19), Zakona o zagotavljanju navigacijski služb zračnega prometa (Uradni list RS, št. 30/06 – uradno prečiščeno besedilo, 109/09, 62/10 – ZLet-C in 18/11 – ZUKN-A), Zakona o prevozu nevarnega blaga (Uradni list RS, št. 33/06 – uradno prečiščeno besedilo, 41/09, 97/10 in 56/15), Uredbe o načinu izvajanja nadzora zračnega prostora (Uradni list RS, št. 29/04, 46/15 in 3/18), Uredbe o preiskovanju letalskih nesreč, resnih incidentov in incidentov (Uradni list RS, št. 72/03, 110/05 in 53/19), Uredba o organiziranju, opremljanju in usposabljanju sil za zaščito, reševanje in pomoč (Uradni list RS, št. 92/07, 54/09, 23/11 in 27/16), Uredba o organizaciji in delovanju sistema opazovanja, obveščanja in alarmiranja (Uradni list RS, št. 105/07), Pravilnika o obveščanju in poročanju v sistemu varstva pred naravnimi in drugimi nesrečami (Uradni list RS, št. 26/08, 28/12 in 42/12), Pravilnika o službi nujne medicinske pomoči (Uradni list RS, št. 81/15 in 93/15 – popr.), Pravilnika o pogojih izvajanja helikopterske NMP (Uradni list RS, št. 81/16) in je usklajen z Državnim načrtom zaščite in reševanja ob nesreči zrakoplova, verzija 4.1 in Regijskim načrtom zaščite in reševanja ob nesreči zrakoplova na območju ljubljanske regije, verzija 3.1.

Izdelan je z namenom, da se zagotovi pravočasno in organizirano ukrepanje ob nesreči zrakoplova večjega obsega ali zrakoplova v sili ter s tem učinkovita zaščita, reševanje in pomoč prebivalcev občine Dol pri Ljubljani.

1.2 Letališča in vzletišča na območju Občine Dol pri Ljubljani

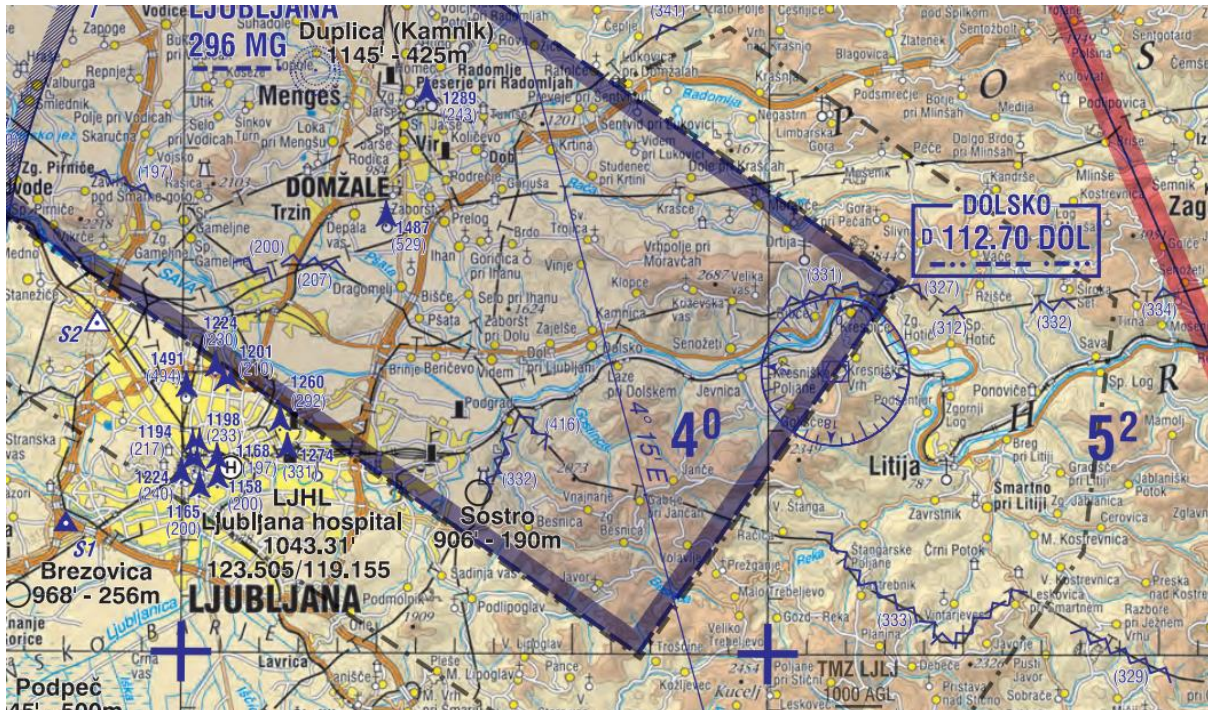
Občina Dol pri Ljubljani nima letališč in spada v t.i. nadzorovano cono (CTR) Letališča Jožeta Pučnika Ljubljana in je od letališča na Brniku oddaljena cca 25 km zračne linije.

Občina Dol pri Ljubljani nima registriranih vzletišč.

1.3 Ogroženost na območju nadzorovane (CTR) cone

V območju gorenjske je eno mednarodno letališče, okrog katerega se razprostira nadzorovana cona (CTR). Nadzorovana cona Letališča Jožeta Pučnika Ljubljana obsega 613 km² in na območju ljubljanske regije pokriva 13 občin in na zahodnem območju Občine Dol pri Ljubljani zajema cona pretežno gozdni del z manjšimi razpršenimi naselji; Beričevo, Brinje, Dol pri Ljubljani, Dolsko, Kamnica, Kleče pri Dolu, Klopce, Križevska vas, Laze pri Dolskem, Osredke, Petelinje, Podgora pri Dolskem, Senožeti, Videm, Vinje, Vrh pri Dolskem, Zaboršt pri Dolu, Zagorica pri Dolskem in Zajelše, v katerih je na dan 1. 7. 2020, prebivalo po podatkih SURS, 6.315 prebivalcev.

Možne žrtve letalskih nesreč niso samo potniki letal in posadka, ampak tudi prebivalci na območju, kamor pade letalo. Posledice nesreče, neposredne in posredne, lahko prizadenejo tudi svojce žrtev, člane reševalnih ekip, okolje, infrastrukturo in podobno.



Slika 1 Območje nadzorovane cone letališča Jožeta Pučnika Ljubljana (Vir: Slovenian Air Navigation Services, Limited)

Letališče Jožeta Pučnika Ljubljana ($46^{\circ} 19' 12.78''$ N $014^{\circ} 22' 11.98''$ E, $46^{\circ} 06' 38.90''$ N $014^{\circ} 48' 18.83''$ E, $45^{\circ} 59' 59.93''$ N $014^{\circ} 41' 40.90''$ E, $46^{\circ} 12' 31.81''$ N $014^{\circ} 15' 35.05''$ E) je glavno in osrednje letališče RS, ki z opravljanjem letalskih in komercialnih storitev pokriva potrebe pretežnega dela države in obmejnih območij sosednjih držav. Na letališču pristajajo in vzletajo zrakoplovi, ki prevažajo do 550 potnikov (Airbus 380) in 100.000 kg tovora (Antonov 124). Airbus 380 lahko pristane le izjemoma. Na letališču za ta tip letala ni ustrezne infrastrukture in opreme, zato je oskrba tako velikega letala otežena. Letališče je referenčne kode »4E« in je opremljeno s svetlobno – navigacijskim sistemom za delovanje letališča v pogojih zmanjšane vidnosti CAT III/B. Površina vzletno pristajalne steze je asfaltna, dolžine 3.300 m in širine 45 m. Nadmorska višina letališča je 388 m

1.4 Splošno o nesreči zrakoplova

Za letalsko nesrečo je značilno, da:

- se običajno zgodi brez opozorila, nenadno in nepričakovano,
- so pogosto žrtve nesreče vsi potniki in člani posadke,
- se lahko pripeti na krajih, ki niso takoj ali zlahka dostopni in
- so lahko žrtve tudi prebivalci, če zrakoplov pade na naseljeno območje.

Glavni vzroki nesreč zrakoplovov so predvsem:

- tehnični in drugi vzroki (napaka motorja ali konstrukcija letala, izguba nadzora nad zrakoplovom, napaka kontrole zračnega prometa, človeški in drugi dejavniki),
- naravne in druge nesreče (neugodne vremenske razmere, požar, nesreče pri prevozu nevarnega blaga) in
- teroristični napad in druge oblike množičnega nasilja.

Nesreče zrakoplovov lahko delimo na:

- **vrsto letal:** nesreča potniškega, tovornega ali vojaškega letala
- **kraj nesreče:**
 - nesreča letala na naseljeno območje,
 - nesreča letala na težko dostopnem terenu,
 - nesreča letala na vodnih površinah.
- **posledice nesreče:**
 - žrtve,
 - uničeno in poškodovano letalo, infrastruktura, stavbe in kulturna dediščina ter
 - vpliv na okolje.

1.5 Geografske in ostale značilnosti občine Dol pri Ljubljani

Občina Dol pri Ljubljani leži na skrajnem vzhodu Ljubljanske kotline med Savo in vzpetinami severno od ceste Ljubljana – Litija. Ozemlje občine obsega dobrih 33,3 km² in meji na Mestno občino Ljubljana in občine Domžale, Moravče ter Litijo. Občina Dol pri Ljubljani je komunalno razvita in urejena, ceste so dobro prevozne, vodovodno omrežje je dobro razvito.

1.6 Verjetnost nastanka verižne nesreče

Verižne nesreče ob letalski nesreči v občini Dol pri Ljubljani, kadar se aktivira Občinski načrt zaščite, reševanja in pomoči ob nesrečah zrakoplova po navadi pričakujemo večje število ranjenih in tudi veliko smrtnih žrtev. Število smrtnih žrtev se lahko poveča tudi zaradi možnih različnih verižnih nesreč, kot so:

- nesreča letala na naseljeno območje, ki lahko povzroči požare ali eksplozije ter tako ogrozi življenja ljudi in živali, prometne nesreče, poškodbe in uničenje infrastrukture in kulturne dediščine ter
- nesreča letala z nevarnim blagom, ki lahko povzroči nenadzorovano uhajanje ali odtekanje nevarnega blaga v okolje in s tem nastanek požara ali eksplozije.

Dodatno nevarnost za verižno nesrečo lahko predstavljajo stacionarni viri nevarnih snovi na katere lahko pade zrakoplov. Med vire manjšega tveganja za okolje na območju občine Dol pri Ljubljani prištevamo Bencinske servise v naseljih Podgora pri Dolskem in Senožeti.

1.7 Sklepne ugotovitve

Zrakoplovi so, glede na število prevoženih kilometrov, ena najvarnejših prevoznih sredstev, saj je verjetnost, da bo potnik umrl v nesreči zrakoplova, precej manjša, kot v avtomobilski nesreči. 85% nesreč zrakoplovov se pripeti na letališčih ali v njihovi neposredni bližini, pri vzletih in pristankih zrakoplovov. Poleg potnikov in posadke so možne nesreč zrakoplovov tudi ljudje in živali na zemlji ter poškodbe oziroma uničenje premoženja, infrastrukture, kulturne dediščine ter okolja.

Zaradi številnih zračnih poti, ki prepletajo zračni prostor RS in, ki potekajo preko območja občine Dol pri Ljubljani je s stališča nevarnosti nastanka nesreče zrakoplova ogroženo celotno območje občine Dol pri Ljubljani, kjer so možne tako nesreče zrakoplova manjšega in večjega obsega.

Najhujše posledice lahko povzročijo nesreče zrakoplovov:

- na naseljenem območju
- pri nesreči zrakoplova, ki prevaža nevarno blago in pri tem pride do nenadzorovanega uhajanja škodljivih snovi v okolje ali do požara oziroma eksplozije,
- na težko dostopnem terenu (hribi, hudourniške doline ...).

Verjetnost nesreče zrakoplova pri prevozu nevarnega blaga je zaradi strogih varnostnih ukrepov in majhne količine prepeljanega nevarnega blaga zelo majhna. V kolikor pa pride do takšne nesreče pri prevozu nevarnih snovi, je prevoznik tisti, ki mora zavarovati, pobrati ali odstraniti nevarno snov ali na drug način poskrbeti, da ni več nevarnosti. Če prevoznik tega ne more izvesti, mora poklicati organizacijo, ki je pooblaščen za reševanje nesreč z nevarnimi snovmi, da to stori na njegove stroške.

S tem načrtom se urejajo le ukrepi in dejavnosti zaščite in reševanja, ki so v pristojnosti Občine Dol pri Ljubljani.

2. OBSEG NAČRTOVANJA

Sistem zaščite in reševanja je organiziran predvsem za varstvo pred naravnimi in drugimi nesrečami in je eden podsistemov sistema nacionalne varnosti. Varstvo pred naravnimi in drugimi nesrečami je organizirano, kot enoten in celovit sistem v državi. Vse reševalne službe in druge namensko organizirane sile za zaščito, reševanje in pomoč se povezujejo v organizacijsko in funkcionalno enoten sistem. Težišče delovanja je na lokalni skupnosti, kjer občina ureja in izvaja varstvo pred naravnimi in drugimi nesrečami, ter organizira in vodi zaščito, reševanje in pomoč na svojem območju.

Z varstvom pred naravnimi in drugimi nesrečami se ukvarjajo državni organi, občine, strokovne in znanstvenoraziskovalne organizacije, javne reševalne službe, človekoljubne in druge nevladne organizacije, posamezniki. Njihov skupni cilj pa je preprečiti nesreče ali vsaj ublažiti njihove posledice.

Zakonodaja zagotavlja, da se vse oblike zaščite, reševanja in pomoči izvajajo v skladu z načeli mednarodnega humanitarnega prava in mednarodnega prava o varstvu ljudi, živali, kulturne dediščine in okolja pred škodljivimi vplivi naravnih in civilizacijskih nesreč ter v skladu s sprejetimi mednarodnimi obveznostmi, da so vse te dejavnosti humanitarne in nevojaške narave ter da se zmogljivosti za zaščito, reševanje in pomoč, ki so na voljo lahko uporabijo tudi v mednarodnih humanitarnih akcijah in pri uresničevanju drugih oblik humanitarnega poslanstva.

Razred ogroženosti	Stopnja ogroženosti nosilca načrtovanja	Obveznosti nosilcev načrtovanja
1	Majhna	Ni potrebno izdelati načrta zaščite in reševanja, dela načrta oziroma dokumentov za izvajanje določenih zaščitnih ukrepov ter določenih nalog ZRP
2	Srednja	Ni potrebno izdelati načrta zaščite in reševanja, priporočljivo pa je pripraviti del načrta oziroma dokumenta, v katerih je predvideno obveščanje in sodelovanje v primeru zrakoplova v sili
3	Velika	Potrebno je izdelati del načrta zaščite in reševanja oziroma dokumente v katerih je predvideno obveščanje in sodelovanje v primeru zrakoplova v sili (iskanje pogrešanega zrakoplova) – za občine oziroma celotni načrt zaščite in reševanja za regije
4	Zelo velika 1	Potrebno je izdelati del načrta zaščite in reševanja oziroma dokumente v katerih je predvideno obveščanje in sodelovanje v primeru zrakoplova v sili, priporočljivo pa je izdelati načrt zaščite in reševanja v celoti
5	Zelo velika 2	Potrebno je izdelati načrt zaščite in reševanja v celoti

Tabela 1 Obveznosti nosilcev načrtovanja

Občine, ki so znotraj nadzorovane cone (CTR) Letališča Jožeta Pučnika Ljubljana spadajo v 5 razred ogroženosti, kar pomeni, da je stopnja ogroženosti Zelo velika 2, zato morajo izdelati celoten občinski načrt zaščite in reševanja ob nesreči zrakoplova, kar velja tudi za Občino Dol pri Ljubljani.

Občina	Površina občine v km ²	Število ljudi	Gostota poseljenosti	Rang območja parcel in CTR mednarodnega ali mešanega letališča = razred ogroženosti
Dol pri Ljubljani	33,3	5.955	178,8	5

2.1 Temeljne ravni načrtovanja

Da bi bilo ukrepanje ob nesreči zrakoplova organizirano in učinkovito, je treba pripraviti ustrezne načrte na vseh ravneh. S tem načrtom se urejajo ukrepi in dejavnosti za zaščito in reševanje, ki so v občinski pristojnosti.

Temeljni načrt je Državni načrt zaščite in reševanja ob nesreči zrakoplova, na ravni občine pa se izdela Občinski načrt zaščite in reševanja ob nesreči zrakoplova za Občino Dol pri Ljubljani.

Občinski načrt zaščite in reševanja ob nesreči zrakoplova za občino Dol pri Ljubljani je izdelan tako za nesrečo manjšega kot večjega obsega. Izvajanje tega načrta, se v skladu z načelom postopnosti, dopolnjuje k regijskemu oziroma državnemu načrtu.

Občinski načrt zaščite in reševanja ob nesreči zrakoplova za občino Dol pri Ljubljani izdela služba občine Dol pri Ljubljani.

Iskanje pogrešanega zrakoplova se izvaja z zrakoplovi policije in SV ter reševalnimi enotami in službami na zemlji.

Iskanje pogrešanega zrakoplova oziroma delovanje ob nesrečah zrakoplovov manjšega obsega glede na območje iskanja, potrebne sile v zraku in na zemlji ter število pogrešanih, izvaja policija v sodelovanju z javnimi reševalnimi službami in SV.

Občinski načrt zaščite in reševanja ob nesreči zrakoplova za občino Dol pri Ljubljani temelji na trenutno razpoložljivih silah in sredstvih za ukrepanje ob nesreči zrakoplova.

V primeru, da pride do nesreče zrakoplova le na območju občine Dol pri Ljubljani in je nesreča tako obsežna, da občina s svojimi silami in sredstvi ni sposobna izvajati ZRP, lahko Poveljnik CZ občine Dol pri Ljubljani zaprosi za pomoč v silah in sredstvih štab CZ Ljubljanske regije.

2.2 Načela zaščite, reševanja in pomoči

Splošna načela varstva pred naravnimi in drugimi nesrečami določa Zakon o varstvu pred naravnimi in drugimi nesrečami. Pri zaščiti in reševanju ob nesreči zrakoplova se upoštevajo predvsem naslednja načela:

- **Načelo pravice do varstva** – Vsakdo ima pravico do varstva pred naravnimi in drugimi nesrečami. Ob naravni in drugi nesreči imata zaščita in reševanje človeških življenj prednost pred vsemi drugimi zaščitnimi in reševalnimi dejavnostmi.

- **Načelo pomoči** – Ob naravnih in drugih nesrečah je vsakdo dolžan pomagati po svojih močeh in sposobnostih.
- **Načelo javnosti** – Podatki o nevarnosti ter o dejavnosti državnih organov, lokalnih skupnosti in drugih izvajalcev nalog varstva pred naravnimi in drugimi nesrečami so javni. Občina mora zagotoviti, da je prebivalstvo na območju, ki bi ga lahko prizadela naravna ali druga nesreča, obveščena o nevarnosti.
- **Načelo preventive** – Občina pri zagotavljanju varstva pred naravnimi in drugimi nesrečami, v skladu s svojimi pristojnostmi, prednostno organizira izvajanje preventivnih ukrepov.
- **Načelo odgovornosti** – Vsaka fizična in pravna oseba je v skladu z zakonom odgovorna za izvajanje ukrepov varstva pred naravnimi in drugimi nesrečami.
- **Načelo postopnosti pri uporabi sil in sredstev** – Lokalna skupnost uporabi za zaščito, reševanje in pomoč ob naravni ali drugi nesreči najprej svoje sile in sredstva. V primerih, ko zaradi velikega obsega nesreče oziroma ogroženosti, sile in sredstva lokalne skupnosti niso zadostna ali niso zagotovljena med sosednjimi lokalnimi skupnostmi, država zagotavlja uporabo sil in sredstev iz širšega območja.
- **Načelo zakonitosti** – Nihče ni dolžan in ne sme izvajati odločitve, če je očitno, da bi s tem storil kaznivo dejanje ali kršil mednarodno humanitarno pravo.
- **Načelo varstva reševalcev in drugega osebja** – Potrebno je zagotoviti varnost posameznikov, ki sodelujejo pri zaščiti in reševanju.

3 KONCEPT ZAŠČITE, REŠEVANJA IN POMOČI OB LETALSKI NESREČI

3.1 Temeljne podmene načrta

Temeljne podmene občinskega načrta zaščite in reševanja ob letalski nesreči so:

1. Varstvo pred posledicami letalske nesreče na območju občine Dol pri Ljubljani zagotavljajo v okviru svojih pristojnosti letalski prevozniki, resorno ministrstvo, državni organi, Občina Dol pri Ljubljani, Civilna zaščita Občine Dol pri Ljubljani s štabom CZ, enotami in službami, GBL in sedem operativnih gasilskih enot in ostali člani PGD, občani organizirani v društvih in drugih nevladnih organizacijah (OZRK Ljubljana, Župnijska Karitas), izvajalci javnih služb, s katerimi ima Občina Dol pri Ljubljani sklenjene pogodbe oziroma katerih ustanoviteljica oz. soustanoviteljica je, podjetja in samostojni podjetniki posamezniki, s katerimi ima občina sklenjene pogodbe za izvajanje zaščite, reševanja in pomoči o naravnih in drugih nesrečah in regijski organi skladno s svojimi pristojnostmi.
2. Občinski načrt zaščite in reševanja ob nesreči zrakoplova za občino Dol pri Ljubljani je izdelan za primer zrakoplova v sili oziroma za ukrepanje ob nesreči zrakoplova v občini Dol pri Ljubljani.

3. Občinski načrt zaščite in reševanja ob nesreči zrakoplova za občino Dol pri Ljubljani obravnava zrakoplov v sili in nesrečo zrakoplova.
4. Vsem udeležencem v nesreči morajo pristojni organi in službe zagotoviti takojšno in ustrezno pomoč.
5. Za vsak primer zrakoplova v sili oziroma nesreče zrakoplova je potrebno obvesti ReCO Ljubljana - 112.
6. V primeru zrakoplova v sili oziroma ob nesreči vojaškega oziroma tujega vojaškega zrakoplova na območju občine Dol pri Ljubljani, Slovenska vojska (SV) skupaj s policijo, Poveljnikom CZ Ljubljanske regije in Poveljnikom CZ občine Dol pri Ljubljani izvaja aktivnosti iskanja in reševanja zrakoplova. Če je v nesreči zrakoplova udeležen vojaški zrakoplov tuje države, se izvajajo postopki reševanja skladno z veljavnimi predpisi ob sodelovanju države udeleženke.
7. Občinski načrt zaščite in reševanja ob nesreči zrakoplova za občino Dol pri Ljubljani je izdelan za ukrepanje ob nesreči zrakoplova, ko je treba za omilitev ali odpravo posledic nesreče poleg rednih služb aktivirati tudi sile za ZRP v omejenem obsegu, oziroma, če grozi okolju večja nevarnost zaradi: – padec zrakoplova na naseljeno območje, – nesreče, ki se zgodi na težko dostopnem terenu, – nesreče zrakoplova z nevarnim blagom, – zrakoplova z okvaro ali težavo, ki bi lahko pomenila nevarnost za varen pristanek ali polet.
8. Življenja prebivalcev so ob nesreči zrakoplova ogrožena, če zrakoplov pade na naseljeno območje ali če se zgodi nesreča zrakoplova, ki prevažata nevarno blago. Prebivalci prizadetih območij morajo biti o pričakovani nevarnosti, možnih posledicah, načrtih in ukrepih za zmanjšanje in odpravo posledic ter o ravnanju ob nesreči, pravočasno in objektivno obveščeni, še posebno, če okolju grozi večja nevarnost oziroma bi nesreča zrakoplova povzročila večjo materialno škodo na urbanem območju.
9. Obveščanje, ki je sestavni del Občinskega načrta zaščite in reševanja ob nesreči zrakoplova za občino Dol pri Ljubljani velja za zrakoplov v sili in za nesrečo zrakoplova.
10. V primeru zrakoplova v sili oziroma ob nesreči zrakoplova, ko še ni aktiviran Občinski načrt zaščite in reševanja ob nesreči zrakoplova za občino Dol pri Ljubljani so prvi posredovalci na terenu gasilci, NMP in policija. Vodja intervencije je gasilski častnik z najvišjim činom.
11. V primeru zrakoplova v sili oziroma ob nesreči zrakoplova je za operativno izvajanje nalog ZRP na kraju nesreče, ko je aktiviran Občinski načrt zaščite in reševanja ob nesreči zrakoplova za občino Dol pri Ljubljani odgovoren vodja intervencije, ki so mu neposredno podrejene vse sile, ki sodelujejo pri izvajanju nalog na terenu.

12.V primeru, da ob nesreči zrakoplova lastne sile in sredstva v občini ne zadostujejo se zaprosi za pomoč sosednje občine, regijo in štab CZ za Ljubljansko regijo.

3.2 Zamisel izvedbe zaščite in reševanja

3.2.1 Koncept odziva pri zrakoplovu v sili oziroma ob nesreči zrakoplova

Koncept odziva pri zrakoplovu v sili oziroma ob nesreči zrakoplova večjega obsega na območju občine Dol pri Ljubljani je odvisen od posledic nesreče zrakoplova oziroma človeških žrtev in materialne škode.

Iskanje in reševanje pogrešanega zrakoplova v skladu z Zakonom o letalstvu in mednarodnimi predpisi usklajuje CAA v sodelovanju s policijo, SV ter Poveljnikom CZ občine Dol pri Ljubljani.

Zrakoplov v sili oziroma nesreča zrakoplova sta opredeljena kot:

- Nesreča manjšega obsega ali
- Nesreča večjega obsega.

Občinski načrt ZIR se aktivira ob zrakoplovu v sili oz. nesreči zrakoplova večjega obsega, ki se zgodi na območju občine Dol pri Ljubljani.

Za nesrečo manjšega obsega je značilno, da gre za nesrečo, pri kateri je uničen zrakoplov z vzletno maso pod 5.700 kg ali je v njem umrlo ali se težje poškodovalo manj kot 12 oseb in okolju ne grozi večja nevarnost ali če gre za tak zrakoplov v sili.

Praviloma jo, tudi na območju Občine Dol pri Ljubljani, lahko obvladujejo javne reševalne službe, reševalne službe letališča Jožeta Pučnika Ljubljana in prevoznik.

Iskalno akcijo pogrešanih vodi policija v sodelovanju z javnimi reševalnimi službami ter po potrebi s SV.

Aktiviranje predmetnega občinskega načrta za tovrstne nesreče ni potrebno.

Občinski načrt se aktivira v primeru **nesreče večjega obsega**, ki se zgodi na območju občine Dol pri Ljubljani.

Gre za nesrečo, pri kateri je uničen zrakoplov z vzletno maso nad 5.700 kg ali je v njem umrlo ali se težje poškodovalo 12 in več oseb ali gre za tak zrakoplov v sili ali okolju grozi večja nevarnost zaradi:

- nesreča zrakoplova na naseljeno območje,
- nesreča zrakoplova, ki se zgodi na težko dostopnem terenu,
- nesreča zrakoplova na vodnih površinah,
- nesreča zrakoplova z nevarnim blagom,
- težavo zrakoplova, ki bi lahko pomenila nevarnost za varen pristane ali polet.

Za nadzor in obvladovanje takšne nesreče je potrebno uporabiti poleg javnih reševalnih služb, služb letališča in prevoznika tudi druge sile in sredstva za ZRP, ki jih ima za primere naravnih in drugih nesreč organizirane Občina Dol pri Ljubljani.

Naloge iskanja pogrešanega zrakoplova, tudi v primeru, da gre za sum pogrešanega zrakoplova usmerja in usklajuje CAA, iskanje pogrešanih oseb pa v skladu z Zakonom o nalogah in pooblastilih policije, vodi policija v sodelovanju s Poveljnikom CZ občine Dol pri Ljubljani ter drugimi državnimi organi in organizacijami. Takoj, ko je najden pogrešan zrakoplov, policija zavaruje kraj nesreče, delo in vodenje nalog ZRP pa prevzame in usklajuje Poveljnik CZ občine Dol pri Ljubljani, v sodelovanju s Poveljnikom CZ za Ljubljansko regijo in pristojnimi reševalnimi in drugimi službami.

3.3 Uporaba načrta

Občinski načrt zaščite in reševanja ob nesreči zrakoplova za občino Dol pri Ljubljani se aktivira v primeru zrakoplova v sili oziroma, ko pride do nesreče zrakoplova večjega obsega na območju občine Dol pri Ljubljani in se za omilitev ali odpravo posledic nesreče poleg rednih služb aktivirajo tudi sile za zaščito, reševanje in pomoč v omejenem obsegu.

Organizacijo, obveščanje in aktiviranje ter delovanje gasilskih enot ob nesreči zrakoplova na območju občine Dol pri Ljubljani določa Operativni načrt požarne varnosti občine Dol pri Ljubljani, izdelan in sprejet oktober 2020.

Načrt zaščite in reševanja ob nesreči zrakoplova se prične izvajati ob nesreči zrakoplova, ko redne službe ne morejo z razpoložljivimi viri uspešno izvesti intervencije.

Odločitev o aktiviranju načrta sprejme Poveljnik CZ občine Dol pri Ljubljani.

D-19 Vzorec sklepa o aktiviranju načrta ZIR ob nesreči
D-16 Vzorec sklepa o demobilizaciji sil za zaščito, reševanje in pomoč

4 SILE, SREDSTVA IN VIRI ZA IZVAJANJE NAČRTA

4.1 Izvajalci nalog zaščite, reševanja in pomoči v občini Dol pri Ljubljani

Pregled organov in organizacij, ki sodelujejo pri izvedbi nalog iz občinske pristojnosti.

4.1.1 Občinski organi:

- župan,
- občinska uprava,
- Skupna občinska uprava – skrbnik načrta.

4.1.2 Sile za ZRP občine

Organi CZ občine Dol pri Ljubljani:

- poveljnik CZ,

- namestnik poveljnika CZ,
- štab CZ,
- občinski poverjeniki za CZ.

Enote in službe CZ občine Dol pri Ljubljani:

- enote za prvo pomoč,
- enota za tehnično reševanje,
- služba za podporo.

Prostovoljne sile društev in drugih nevladnih organizacij:

- Gasilske enote GZ Dol pri Ljubljani,
- Gorska reševalna služba Ljubljana,
- RK Ljubljana,
- Karitas Dol pri Ljubljani.

Poklicne sile:

- Gasilska brigada Ljubljana,
- PU Ljubljana, PP Ljubljana – Bežigrad,
- JP VOKA SNAGA d.o.o.,
- Elektro Ljubljana d.d., DE Ljubljana okolica, Nadzorništvo Ljubljana,
- Zdravstveni dom Moste-Polje,
- Center za socialno delo osrednja Slovenija- vzhod, enota Domžale,
- Osnovna šola Dolsko.

Druge organizacije:

- Trgograd d.o.o.,
- Šuštar trans d.o.o.

P-1 Podatki o poveljniku, namestniku poveljnika in članih OŠCZ
P-3 Pregled sil za ZRP
P-6 Pregled osebne in skupne opreme pripadnikov ZRP
P-7 Pregled javnih in drugih služb, ki opravljajo dejavnosti pomembne za zaščito in reševanje
P-11 Pregled GE s podatki o poveljnikih in namestnikih poveljnikov
P-12 Pregled GEŠP in njihovih pooblastil s podatki o poveljnikih in namestnikih poveljnikov
P-15 Podatki o odgovornih osebah, ki se jih obvešča o nesreči
P-24 Pregled enot, služb in drugih operativnih sestavov društev in drugih nevladnih organizacij, ki sodelujejo pri reševanju

4.2 Materialno – tehnična sredstva in sredstva pomoči za izvajanje načrta

Za izvajanje zaščite, reševanja in pomoči ob nesreči zrakoplova se uporabijo obstoječa sredstva, ki jih občina zagotavlja na podlagi predpisanih meril za organiziranje, opremljanje in usposabljanje sil za zaščito, reševanje in pomoč. O pripravljenosti in aktiviranju opreme in sredstev CZ odloča Poveljnik CZ občine Dol pri Ljubljani, opreme in sredstev JGS pa Poveljniki PGD.

Materialno - tehnična sredstva se načrtujejo za:

- zaščitno in reševalno opremo ter orodje (sredstva za osebno in skupinsko zaščito, oprema, vozila ter tehnična in druga sredstva, ki jih potrebujejo strokovnjaki, reševalne enote, službe in reševalci),
- materialna sredstva za ZRP iz občinskih rezerv.

V kolikor občina Dol pri Ljubljani ne razpolaga z zadostnimi viri materialno-tehničnih sredstev, lahko poveljnik CZ občine Dol pri Ljubljani ali župan zaprosita za pomoč sosednje občine ali Štab CZ za Ljubljansko regijo.

4.3 Predvidena finančna sredstva

Finančna sredstva, potrebna za izvajanje načrta, se zagotavljajo skladno z letnim načrtom varstva pred naravnimi in drugimi nesrečami. Sredstva so zagotovljena v okviru vsakoletno sprejetega proračuna.

Načrtujejo se sredstva predvsem za:

- stroške operativnega delovanja,
- stroške usposabljanj, preverjanj in vaj,
- stroške nakupa in vzdrževanja opreme in
- stroške naročanja interventnih storitev.

Dodatna sredstva za financiranje izdatkov za odpravo posledic nesreč do zagotovitve osnovnih pogojev za življenje se v skladu s predpisanim postopkom zagotovi iz sredstev proračunske rezerve.

Stroške za izvajanje dejavnosti organov državne uprave in dejavnost javnih služb krijejo organizacije same iz sredstev za izvajanje omenjenih dejavnosti. Iz sredstev za izvajanje tega načrta se krijejo le dejanski stroški za sodelovanje pri opravljanju nalog zaščite, reševanja in pomoči ter za izvajanje priprav, ki presegajo njihovo redno dejavnost. Pogodbeni izvajalci morajo v ta namen Občini Dol pri Ljubljani predložiti podatke o številu udeleženega kadra in uporabljeni osebni in skupni reševalni opremi.

Stroške ukrepanja ter zaščitnih in reševalnih intervencij je dolžan kriti povzročitelj nesreče v kolikor je nesrečo ali ogroženost povzročil namenoma ali iz velike malomarnosti.

Če povzročitelj ni znan, krije stroške ZRP, ki izhajajo iz tega načrta Občina Dol pri Ljubljani iz občinskega proračuna, sredstev proračunske rezerve in dodatnih sredstev, ki jih za to odobri Občinski svet Občine Dol pri Ljubljani.

V kolikor je povzročitelj znan, se posreduje zahtevek za plačilo stroškov intervencije povzročitelju oziroma se stroške od njega izterja.

D-1 Načrtovana finančna sredstva za izvajanje načrta ZiR

5 OPAZOVANJE, OBVEŠČANJE IN ALARMIRANJE

5.1 Opazovanje

Nadzor zračnega prostora RS, ki se izvaja neprekinjeno, zagotavlja pristojna enota SV, Ministrstvo za obrambo, vodenje in usmerjanje zračnega prometa pa Javno podjetje KZPS d.o.o.

Kontrolo zračnega prometa izvajajo pristojne službe Javnega podjetja KZPS d.o.o. Na območju mednarodnega letališča Jožeta Pučnika Ljubljana je za kontrolo zadolžena Služba letališke kontrole zračnega prometa Brnik.

Služba območne kontrole zračnega prometa Ljubljana (OKZP) vodi in kontrolira zračni promet za ves ostali promet v kontroliranem delu zračnega prostora RS.

Pri izvajanju posameznih nalog nadzora zračnega prostora lahko sodelujejo v skladu s skupnimi načrti na podlagi mednarodnih pogodb tudi vojaški sistemi, službe in zrakoplovi zavezniških držav.

5.2 Obveščanje pristojnih organov in služb

Pristojne organe in službe se obvešča v primeru:

- zrakoplova v sili in
- nesreče zrakoplova.

Vsakdo, ki izve oziroma je priča zrakoplova v sili oziroma nesreče zrakoplova v slovenskem zračnem prostoru ali na slovenskem ozemlju (pristojna služba letališča, prevoznik ali posameznik), mora takoj sporočiti na:

- ReCO na številko 112 ali
- OKC PU na številko 113.

ReCO obvesti v primeru zrakoplova v sili ali večje nesreče pristojne organe Občine Dol pri Ljubljani.

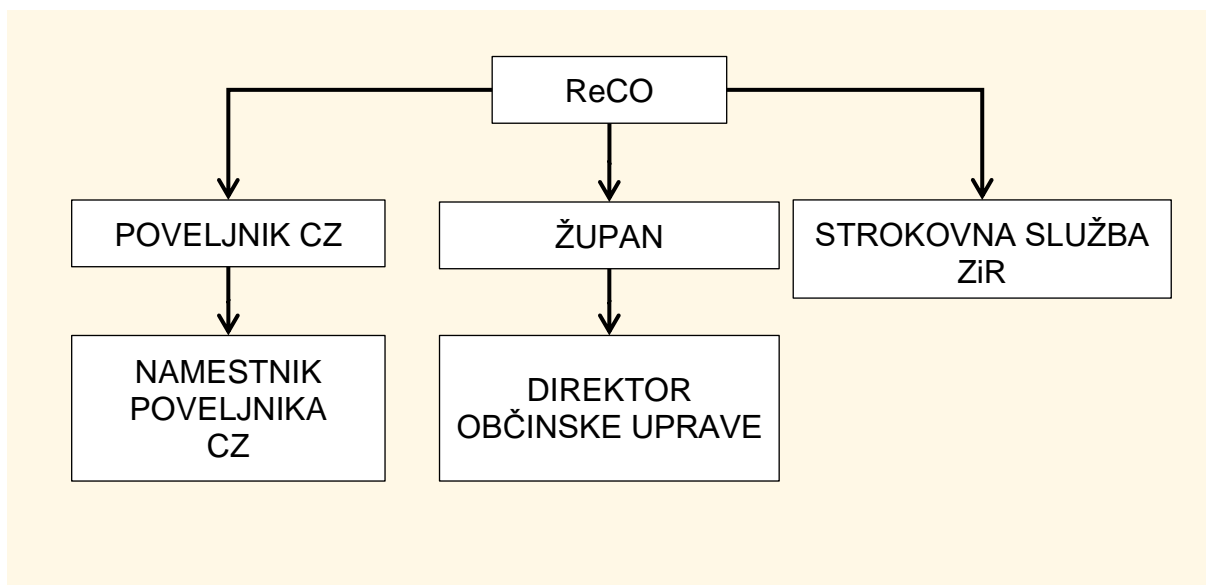
ReCO Ljubljana v primeru nesreče zrakoplova ali zrakoplova v sili, pri kateri so lahko ogroženi prebivalci občine Dol pri Ljubljani, v Občini Dol pri Ljubljani obvesti:

- župana oziroma osebo, ki jo župan pooblasti,
- poveljnika CZ Občine Dol pri Ljubljani oziroma njegovega namestnika.

Z obveščanjem preneha, ko obvestilo preda enemu izmed zgoraj navedenih.

P-15 Podatki o odgovornih osebah, ki se jih obvešča o nesreči

Medsebojno obveščanje v občini Dol pri Ljubljani poteka v skladu z Načrtom obveščanja, aktiviranja in alarmiranja v občini Dol pri Ljubljani.



Shema 1 Obveščanje pristojnih občinskih organov ob nesreči zrakoplova ali zrakoplova v sili

Poveljnik CZ oziroma štaba CZ Občine Dol pri Ljubljani zbira podatke o posledicah v občini preko prostovoljnih gasilskih društev v Občini Dol pri Ljubljani ter aktiviranih enot CZ in drugih virov ter jih posreduje ReCO Ljubljana.

Za komuniciranje z ReCo Ljubljana skrbi poveljnik CZ Občine Dol pri Ljubljani oziroma njegov namestnik.

Obveščanje praviloma poteka preko telefonskih in GSM zvez, če je to možno, se uporabljajo pozivniki in radijske zveze.

P-1 Podatki o poveljniku, namestniku poveljnika in članih štaba CZ
P-24 Pregled enot, služb in drugih operativnih sestavov društev in drugih nevladnih organizacij, ki sodelujejo pri reševanju

5.2.1 Obveščanje javnosti

Obveščanje javnosti v primeru zrakoplova v sili oziroma ob nesreči zrakoplova obsega obveščanje širše javnosti o izvajanju nalog zaščite, reševanja in pomoči. Organizira se v primeru ogrožanja prebivalstva. Odločitev o tem sprejme poveljnik CZ Občine Dol pri Ljubljani.

P-18 Seznam medijev, ki bodo posredovala obvestilo o izvedenem alarmiranju in napotke za izvajanje zaščitnih ukrepov

V ta namen se organizira informacijski center kot enotna točka za zbiranje ključnih informacij in oblikovanje obvestilnih vsebin, ki se posredujejo medijem, navedenih v Seznamu medijev za obveščanja.

Obveščanje organizira in usklajujeta svetovalec župana za stike z javnostjo ter poveljnik Štaba CZ Dol pri Ljubljani, ki s tem namenom:

- organizira in vodi tiskovno središče,
- organizira in vodi novinarske konference,

- pripravlja skupna poročila za javnost,
- spremlja poročanje domačih in tujih medijev in pripravlja izvlečke teh poročil.

Poveljnik Štaba CZ Občine Dol pri Ljubljani v sodelovanju z vodjo intervencije seznanja župana o poteku intervencije.

Obvestilo za javnost pripravi svetovalec župana za stike z javnostjo z občinskim štabom CZ.

Pred posredovanjem obvestil javnosti morajo občinski organi vsebino sporočil uskladiti z regijskimi oziroma državnimi organi. Ob nesreči se za takojšnje posredovanje nujnih sporočil in navodil občinskih organov za javnost uporabijo elektronski mediji. Vsa sporočila in navodila občanom se posredujejo tudi vsem ostalim medijem.

D-5	Navodila za organiziranje in vodenje informacijskega centra
-----	-------------------------------------------------------------

5.2.2 Obveščanje prizadetih prebivalcev

Za obveščanje ogroženih prebivalcev o nevarnostih in dajanju napotkov za izvajanje zaščitnih ukrepov in nalog na območju, kjer je prišlo do nesreče zrakoplova, sta pristojni prizadeta občina in URSZR Ljubljana. Posebno velja to v primerih, če bi šlo za strmoglavljenje zrakoplova, ki prevaža nevarno blago, na naseljeno območje.

O pretečih nevarnostih in v primeru, ko je potrebno nujno evakuirati prebivalce iz ogroženega območja ali gradbe, o opozarjanju in obveščanju ogroženih in prizadetih prebivalcev odloča poveljnik CZ Občine Dol pri Ljubljani ali vodja intervencije.

Ob večji nesreči, ko izvajajo zaščito, reševanje in pomoč občinski organi, je za opozarjanje in obveščanje odgovorna Občina Dol pri Ljubljani. Občinski organi, ki vodijo in izvajajo zaščito, reševanje in pomoč (župan, poveljnik CZ) v ta namen vzpostavijo neposreden stik in redno komuniciranje s prebivalci, da bi dosegli ustrezno zaupanje in odzivanje na njihove odločitve. S tem namenom občina ogroženim prebivalcem redno posreduje informacije, ki jih prilagaja konkretni situaciji, in sicer:

- o razmerah na prizadetem območju,
- o nevarnostih za ljudi, premoženje in okolje,
- o tem, kaj se dogaja s poškodovanimi,
- kako dolgo bo trajal težaven položaj,
- kakšno pomoč lahko pričakujejo in kdaj bo prispela,
- način izvajanja osebne in vzajemne zaščite,
- kako naj sodelujejo z občinskimi organi in organi reševanja pri odpravljanju posledic,
- kje lahko dobijo dodatne informacije in
- o ostalem.

Te informacije Občina Dol pri Ljubljani posreduje preko javnih medijev in na druge, krajevno običajne načine. Za dodatne informacije lahko objavi dežurno telefonsko številko.

P-18 Seznam medijev, ki bodo posredovala obvestilo o izvedenem alarmiranju in napotke za izvajanje zaščitnih ukrepov

5.3 Alarmiranje

Z javnim alarmiranjem se prebivalce občine Dol pri Ljubljani opozarja na nevarnosti naravnih in drugih nesreč, kadar ogroženih ni mogoče opozoriti z drugimi oblikami obveščanja. Javno alarmiranje se uporablja samo v zelo nujnih primerih, ko je čas glavni dejavnik zaščite, reševanja in pomoči.

V primeru zrakoplova v sili, ob nesreči zrakoplova pri prevozu nevarnega blaga, ko pride do nenadzorovanega uhajanja tega blaga v okolje (nevarnost eksplozije ali požara), ter v primeru strmoglavljenja zrakoplova na naseljeno območje, ko je neposredno ogroženo življenje ali zdravje ljudi in živali, je treba takoj začeti z izvajanjem določenih zaščitnih ukrepov in prebivalstvo opozoriti na neposredno nevarnost z alarmiranjem, v skladu z Uredbo o organizaciji in delovanju sistema opazovanja, obveščanja in alarmiranja.

V primeru alarmiranja se uporabi najbližja/-e sirena/-e na območju strmoglavljenja zrakoplova lokalnega sistema javnega alarmiranja.

V Občini Dol pri Ljubljani je urejen sistem javnega alarmiranja, v katerega so vključene vse sirene na območju občine, za katerega skrbi URSZR v skladu z ZVNDN.

Aktiviranje siren na območju občine Dol pri Ljubljani je daljinsko iz ReCO.

Alarmiranje javnosti praviloma izvede ReCO Ljubljana na zahtevo:

- poveljnika CZ Občine Dol pri Ljubljani,
- pristojnega vodje intervencije,
- župana Občine Dol pri Ljubljani.

V zahtevi za alarmiranje javnosti se določi:

- kateri znak za alarmiranje naj ReCO uporabi,
- razlog za uporabo znaka za alarmiranje,
- navodila za ravnanje prebivalcev.

Operater ReCO Ljubljana mora takoj po znaku za neposredno nevarnost posredovati obvestilo po radiju, televiziji oziroma na drug predviden način o vrsti nevarnosti, napotke za osebno in vzajemno zaščito in napotke za izvajanje zaščitnih ukrepov.

Predvsem se ogroženim prebivalcem posreduje podatke o:

- vzroku za uporabo alarmnega znaka,
- ogroženem območju,
- napotkih za osebno in vzajemno zaščito,
- napotkih za izvajanje zaščitnih ukrepov,
- napotkih za ravnanje prebivalcev ob nesreči zrakoplova.

Napotke operaterju posreduje poveljnik CZ prizadete občine Dol pri Ljubljani, vodja intervencije ali pa župan Občine Dol pri Ljubljani.

Po prenehanju nevarnosti je tisti, ki je izdal zahtevo za uporabo znaka za alarmiranje, dolžan ReCO:

- izdati zahtevo za uporabo znaka za prenehanje nevarnosti,
- izdelati navodilo za nadaljnje ravnanje prebivalcev.

Znaki javnega alarmiranja, njihova uporaba in namen so:

- **opozorilo na nevarnost: enoličen zvok sirene, ki traja 2 minuti**, se uporabi za napoved bližajoče se nevarnosti visoke vode, požara, ekološke in drugih nesreč;
- **neposredna nevarnost: zavijajoč zvok sirene, ki traja 1 minuto**, se uporabi ob nevarnosti poplave, večjem požaru, radiološki in kemični nevarnosti, nevarnosti vojaškega napada ter ob drugih nevarnostih;
- **konec nevarnosti: enoličen zvok sirene, ki traja 30 sekund**, se obvezno uporabi po prenehanju nevarnosti, zaradi katere je bil dan znak za neposredno nevarnost;
- **preizkus siren: enoličen zvok sirene, ki je enak znaku za prenehanje nevarnosti**; uporabi se vsako prvo soboto v mesecu ob 12. uri ob rednem preizkusu sistema javnega alarmiranja, za katerega ni potrebna odločitev pristojnih ali pooblaščenih oseb.

P-47	Pregled siren javnega alarmiranja v Občini Dol pri Ljubljani
------	--------------------------------------------------------------

6 AKTIVIRANJE SIL IN SREDSTEV

6.1 Aktiviranje organov in njihovih strokovnih služb

Po prejemu obvestila in po prvih poročilih s kraja nesreče, poveljnik CZ ali njegov namestnik presodi trenutne razmere. Na podlagi razsežnosti in posledic nesreče in zahtev po pomoči sprejme odločitev aktiviranju občinskih organov CZ, pristojnih za operativno in strokovno pomoč.

Prvo oceno stanja na prizadetem območju poda vodja intervencije. Po obvestilu o nesreči in prvih poročilih oziroma zahtevah vodje intervencije, pristojni za aktiviranje občinskih sil in sredstev za zaščito, reševanje in pomoč presodijo stanje, možen razvoj dogodkov in posledice ter potrebo po uporabi občinskih sil in sredstev za zaščito, reševanje in pomoč.

Glede na oceno stanja poveljnik CZ Občine Dol pri Ljubljani lahko skliče oziroma aktivira:

- štab CZ Občine Dol pri Ljubljani,
- namestnika poveljnika CZ Občine Dol pri Ljubljani,
- župana Občine Dol pri Ljubljani.

Skladno z razsežnostjo nesreče sprejmejo pristojni organi na višjih nivojih načrtovanja odločitev o aktiviranju regijskega oziroma državnega načrta zaščite in reševanja.

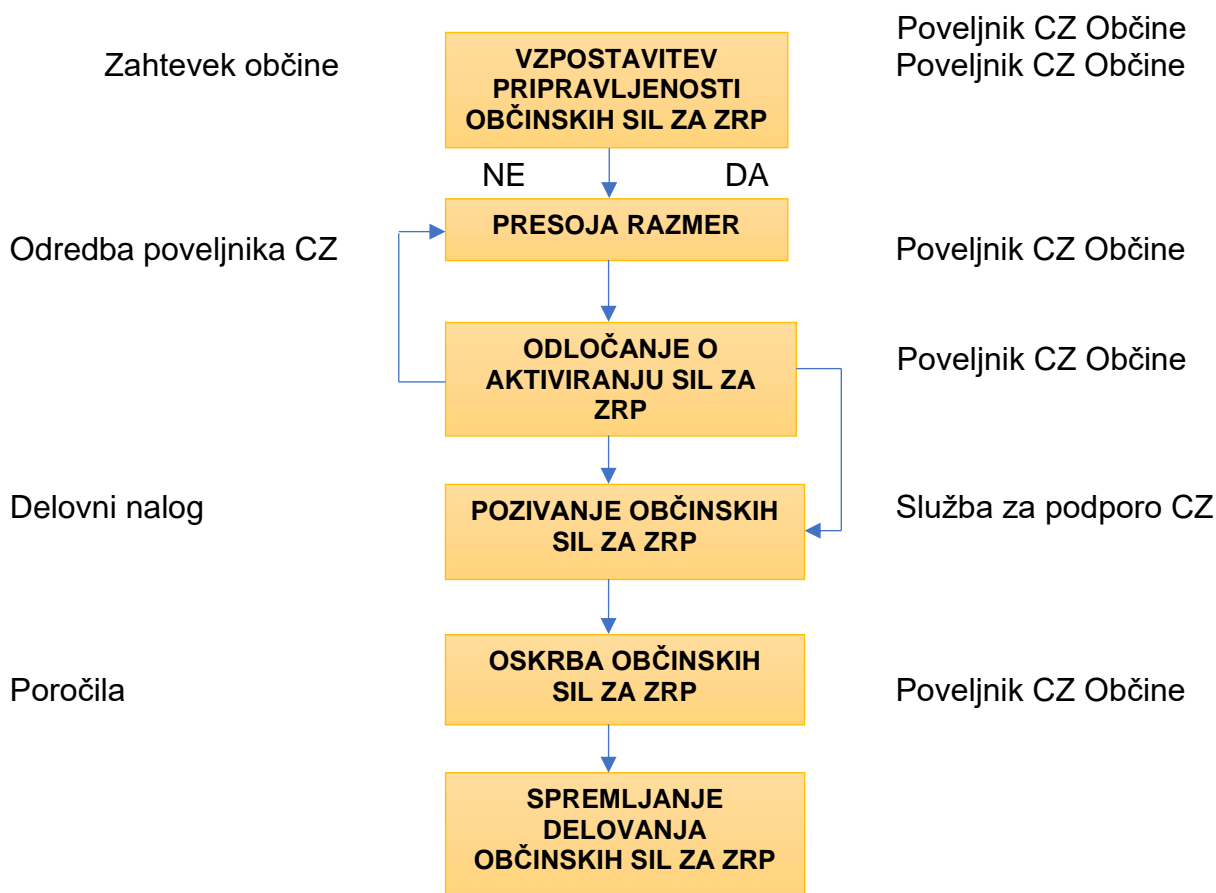
P-1 Podatki o poveljniku, namestniku poveljnika in članih štaba CZ

P-11 Pregled GE s podatki o poveljnikih in namestnikih poveljnikov
D-14 Vzorec odredbe o aktiviranju sil in sredstev za ZRP
D-20 Načrt obveščanja in alarmiranja GE v Občini Dol pri Ljubljani

6.2 Aktiviranje občinskih in drugih sil in sredstev

Na podlagi razsežnosti in posledic nesreče in zahtev po pomoči poveljnika CZ občine Dol pri Ljubljani v skladu s svojimi pristojnimi odredi aktiviranje.

DOKUMENTACIJA POSTOPKI	DIAGRAM POTEKA DEJAVNOSTI	PRIMARNA ODGOVORNOST
---------------------------	------------------------------	-------------------------



Shema 2 Aktiviranje občinskih sil za ZRP ob nesreči zrakoplova

Po potrebi zahteva pomoč regije in države.

P-3 Pregled sil za ZRP
P-5 Seznam zbirališč sil za ZRP
P-6 Pregled osebne in skupne opreme ter sredstev pripadnikov enot za ZRP
P-11 Pregled GE s podatki o poveljnikih in namestnikih poveljnikov
P-12 Pregled GEŠP in njihovih pooblastil s podatki o poveljnikih in namestnikih poveljnikov
P-27 Pregled zdravstvenih domov, zdravstvenih postaj in reševalnih postaj

P-33 Seznam članov komisije za ocenjevanje škode
D-21 Načrt dejavnosti ZD Ljubljana ob masovni nesreči
D-22 Načrt dejavnosti Občine Dol pri Ljubljani

6.3 Zagotavljanje pomoči v materialnih in finančnih sredstvih

V primeru nesreče zrakoplova se uporabljajo sredstva v lasti občine Dol pri Ljubljani, CZ Občine Dol pri Ljubljani ter sredstev vseh gasilskih enot v občini Dol pri Ljubljani v skladu s sklenjeno pogodbo o opravljanju gasilske službe.

Po potrebi se uporabljajo tudi sredstva šole in vrtca, seveda skladno s predhodnim dogovorom. Prav tako lahko sodelujejo podjetniki oz. organizacije, s katerimi so sklenjene ustrezne pogodbe.

Če bi se izkazalo, da so še vedno potrebna dodata sredstva in jih ni moč pridobiti znotraj občine, se za pomoč zaprosi sosednje občine.

V kolikor občina posledic nesreče ne obvlada z lastnimi silami in sredstvi, niti s pomočjo dodatnih sredstev iz sosednjih občin, poveljnik CZ občine Dol pri Ljubljani zaprosi za državno pomoč. Prošnja za pomoč se pošlje na Izpostavo URSZR Ljubljana oziroma na Štab CZ za Ljubljansko regijo, če je aktiviran regijski načrt.

O uporabi materialnih sredstev iz državnih rezerv odloča poveljnik CZ RS, o finančni pomoči občini pa Vlada RS na predlog poveljnika CZ RS.

Državna pomoč ob nesreči zrakoplova lahko glede na potrebe obsega:

- posredovanje pri zagotavljanju specialne opreme, ki jo na območju občine ni mogoče zagotoviti (električni agregati, naprave za prečiščevanje vode..),
- pomoč v zaščitni in reševalni opremi,
- pomoč v hrani, pitni vodi, zdravilih, obleki, obutvi ipd.,
- pomoč v finančnih sredstvih, ki jih občine potrebujejo za financiranje ukrepov in nalog pri zagotavljanju osnovnih pogojev za življenje,
- storitve strokovnjakov.

Prispelo pomoč prevzame občina Dol pri Ljubljani v sodelovanju med štabom CZ občine Dol pri Ljubljani in regijskim logističnim centrom.

D-7 Obrazec za sprejem državne materialne pomoči
D-17 Vzorec prošnje za državno-mednarodno pomoč
P-7 Pregled javnih in drugih služb, ki opravljajo dejavnosti pomembne za zaščito in reševanje
P-22 Pregled organizacij, ki zagotavljajo prehrano

7 UPRAVLJANJE IN VODENJE

7.1 Organi in njihove naloge

Zaščita, reševanje in pomoč (ZRP) se organizira in izvaja kot enoten sistem na občinski ravni. Dejavnosti in naloge za zaščito, reševanje in pomoč v primeru zrakoplova v sili oziroma ob nesreči zrakoplova na območju občine Dol pri Ljubljani vodijo v skladu s svojimi pristojnostmi.

Organi na območju občine pri izvajanju ZRP v primeru zrakoplova v sili oziroma ob nesreči zrakoplova opravljajo naslednje naloge:

Župan in strokovne službe občine:

- opravlja upravne in strokovne naloge zaščite, reševanja in pomoči iz svoje pristojnosti,
- zagotavlja informacijsko in logistično podporo organom vodenja na občinski ravni,
- zagotavlja pogoje za delo Poveljniku CZ občine in OŠCZ,
- zagotavlja logistično podporo pri delovanju občinskih sil za zaščito, reševanje in pomoč,
- opravlja druge naloge iz svoje pristojnosti.

Poveljnik CZ občine Dol pri Ljubljani:

- usmerja dejavnost za zaščito, reševanje in pomoč,
- predlaga in odreja zaščitne ukrepe,
- odloča o aktiviranju sil za zaščito, reševanje in pomoč,
- vodi operativno-strokovno dejavnost Civilne zaščite in drugih sil za zaščito, reševanje in pomoč iz svoje pristojnosti na območju občine,
- obvešča Poveljnika CZ za Ljubljansko regijo in župana o posledicah in stanju na prizadetem območju ter daje mnenja in predloge v zvezi z zaščito, reševanjem, pomočjo ter opravljanjem posledic nesreče,
- nadzoruje izvajanje nalog – spremlja stanje na prizadetem območju,
- usmerja dejavnost za zagotavljanje osnovnih pogojev za življenje na prizadetem območju,
- pripravi končno poročilo o nesreči,
- opravlja druge naloge iz svoje pristojnosti.

Štab Civilne zaščite občine:

- nudi Poveljniku CZ občine strokovno pomoč pri vodenju nalog zaščite, reševanja in pomoči,
- spremlja izvajanje posameznih dejavnosti zaščite in reševanja,
- zagotavlja informacijsko podporo,
- zagotavlja logistično podporo občinskim silam za zaščito, reševanje in pomoč,
- opravljanje ostalih administrativnih in finančnih zadev.

P-1	Podatki o poveljniku, namestniku poveljnika in članih štaba Civilne zaščite
P-3	Pregled sil za zaščito, reševanje in pomoč

P-5	Seznam zbirališč sil za zaščito, reševanje in pomoč
P-6	Pregled osebne in skupne opreme ter sredstev pripravnikov enot za zaščito, reševanje in pomoč
P-15	Podatki o odgovornih osebah, ki se jih obvešča o nesreči

Javna gasilska služba:

- izvaja vse naloge ZRP v primeru zrakoplova v sili oziroma ob nesreči zrakoplova v skladu s pravili stroke,
- sodeluje in pomaga pri oskrbi s pitno vodo,
- sodeluje in pomaga pri izvedbi ukrepov ZRP ob nesrečah z nevarnimi snovmi,
- sodeluje ali izvaja zavarovanje lokacije in/ali območja nesreče ter infrastrukturnih naprav in napeljav ob nesrečah,
- organizira ali sodeluje pri izvedbi takojšnjega začasnega umika prizadetih in ogroženih ljudi, živali in premoženja,
- izvaja splošno reševalne naloge ob naravnih in drugih nesrečah,
- sodeluje in pomaga pri izvajanju intervencijske sanacije in pri odpravi drugih posledic nesreč,
- sodeluje in pomaga pri vseh vrstah naravnih in drugih nesreč z razpoložljivimi silami in sredstvi.

P-11	Pregled gasilskih enot s podatki o poveljnikih in namestnikih poveljnikov
P-12	Pregled gasilskih enot širšega pomena in njihovih pooblastil s podatki o poveljnikih in namestnikih poveljnikov

Letališče Jožeta Pučnika Ljubljana:

- po potrebi zapre letališče za zračni promet ob nesreči,
- po potrebi organizira in izvaja s svojimi reševalnimi enotami zaščito, reševanje in pomoč,
- ustanovi Center za obvladovanje izrednih razmer,
- obvešča pristojne organe in službe o nesreči,
- zagotovitvi letalskemu prevozniku ustrezne prostore za svojce ponesrečenih,
- zagotavlja Izpostavi URSZR Ljubljana logistično podporo pri sprejemu mednarodne pomoči,
- opravlja druge naloge iz svoje pristojnosti.

PP Ljubljana – Bežigrad v sodelovanju z Medobčinskim inšpektoratom in redarstvom

- varujejo življenja ljudi, premoženja in vzdrževanja reda na območju nesreče;
- preprečujejo, odkrivajo in preiskujejo kazniva dejanja in prekrške, odkrivajo in prijemajo storilce kaznivih dejanj in prekrškov, druge iskane osebe ter jih izročajo pristojnim organom;
- nadzirajo in urejajo promet v skladu s stanjem prometne infrastrukture ter omogočajo interveniranje silam za ZRP;
- sodelujejo z letalsko enoto policije pri oskrbovalnih, izvidniških in drugih nalogah, pomembnih za ZRP;

- sodelujejo pri identifikaciji mrtvih;
- obveščajo Policijsko upravo o umrlih tujcih;
- opravljajo druge naloge iz svoje pristojnosti.

P-7	Pregled javnih in drugih služb, ki opravljajo dejavnosti pomembne za zaščito in reševanje
------------	-------------------------------------------------------------------------------------------

Zdravstveni dom Moste-Polje

- organizira in izvaja nujno medicinsko oskrbo ponesrečenih na terenu in v zdravstveni ustanovi;
- izvaja druge ukrepe in naloge iz svoje pristojnosti.

P-27	Pregled zdravstvenih domov, zdravstvenih postaj in reševalnih postaj
-------------	----------------------------------------------------------------------

Center za socialno delo osrednja Slovenija – vzhod, enota Domžale

- zagotavljajo ustrezne pogoje za bivanje v socialno varstvenih zavodih (domovih starejših občanov, varstveno delavnih centrih, centrih za usposabljanje in delo in posebnih zavodih),
- sodelujejo pri izvajanju evakuacije ogroženih skupin prebivalstva, predvsem oskrbovancev iz ogroženega območja,
- sodelujejo pri nastanitvi ogroženih skupin prebivalstva, predvsem oskrbovancev v socialnovarstvenih zavodih,
- opravljajo druge naloge iz svoje pristojnosti.

P-26	Pregled Centrov za socialno delo
-------------	----------------------------------

Nevladne organizacije:

Rdeči križ Slovenije Območno združenje Ljubljana, Slovenska Karitas ter druge nevladne organizacije, katerih dejavnost je pomembna za zaščito, reševanja in pomoč izvajajo naloge iz svoje pristojnosti. Vključujejo se v skupne akcije zaščite, reševanja in pomoči na podlagi odločitve Poveljnika CZ občine.

P-24	Pregled enot, služb in drugih operativnih sestavov društev in drugih nevladnih organizacij, ki sodelujejo pri reševanju
-------------	-------------------------------------------------------------------------------------------------------------------------

7.2 Operativno vodenje

Delo enot in služb CZ ter ostalih sil za ZRP vodi in organizira poveljnik CZ občine Dol pri Ljubljani, ki mu pri sprejemanju strokovnih odločitev pomaga štab CZ občine Dol pri Ljubljani. Štab svoje delo organizira v prostorih Občine Dol pri Ljubljani na naslovu Dol pri Ljubljani 1.

Poveljnik CZ občine Dol pri Ljubljani lahko za opravljanje posameznih nalog določi vodjo intervencije, ki so mu podrejene vse sile, ki sodelujejo pri izvajanju nalog zaščite, reševanja in pomoči na prizadetem območju.

Vodja intervencije je vodja gasilske enote, na območju katere je prišlo do letalske nesreče. V kolikor v intervenciji sodeluje več različnih enot (gasilci, nujna medicinska pomoč, policija, ...), vodijo te enote samostojno njihovi vodje v skladu s pravili stroške in predpisi v sodelovanju z vodjo intervencije. Vodja posameznih služb oz. enot sestavljajo vodstvo intervencije, ki je odgovorno vodil intervencije. Vodja intervencije oziroma vodstvo intervencije vodi intervencijo v skladu z usmeritvami poveljnika CZ. Logistično podporo tem silam, ki obsega zagotavljanje zvez, opreme, materialov, transporta, informacijske podpore, prehrane, zdravstvenega in drugega varstva, zagotavlja Štab CZ Občine Dol pri Ljubljani s Službo za podporo.

Štab CZ Občine Dol pri Ljubljani pri vodenju nudi poveljniku CZ Občine Dol pri Ljubljani vso strokovno pomoč. Med drugim usklajuje aktivnosti, skladno z različnimi pristojnostmi po potrebi oblikuje krizne štabe.

Posledice nesreče je treba čimprej ustrezno dokumentirati. Prav tako je treba dokumentirati tudi vse odločitve poveljnika Civilne zaščite občine Dol pri Ljubljani in drugih organov, za kar je pristojna ekipa Civilne zaščite občine Dol pri Ljubljani za administrativno podporo in druge potrebe štaba Civilne zaščite občine Dol pri Ljubljani.

Pri pomoči vodenja sodelujejo člani štaba, delavci Občinske uprave, ter drugi strokovnjaki, ki jih vključi v delo poveljnik CZ Občine Dol pri Ljubljani. Le-ta lahko za izvedbo posameznih nalog ustanovi ustrezne delovne skupine ali druga začasna delovna telesa.

Štab CZ mora ob nesreči zrakoplova čim prej vzpostaviti pregled nad stanjem na prizadetem območju, oceniti predvideni razvoj situacije, zagotoviti takojšnje ukrepanje z zagotovitvijo nujne reševalne pomoči. V tem pogledu tesno sodeluje z vodjo intervencije. Dolžan se je osredotočiti na izdelavo strategije ukrepanja za zagotovitev osnovnih pogojev za življenje, ki zajema določitev prednostnih nalog, človeške in materialne vire, operativne rešitve izvedbe zahtevnejših nalog, človeške in materialne vire, operativne rešitve izvedbe zahtevnejših nalog ter nosilce koordinacije. Poveljnik CZ Občine Dol pri Ljubljani ali vodja intervencije ob nesreči zrakoplova operaterjem sistema javne stacionarne in mobilne telefonije zagotavljata dostope do komunikacijskih objektov, ki so v okvari na območju nesreče oziroma intervencije, in sicer do odprave napak in ponovne vzpostavitve delovanja.

7.3 Preiskovanje nesreče zrakoplova

Nesreče zrakoplovov in resne incidente civilnih zrakoplovov preiskuje Sektor za preiskovanje letalskih nesreč in resnih incidentov (SPLNI) pri MZIP. Za preiskovanje nesreč vojaškega zrakoplova oziroma tujega vojaškega zrakoplova je pristojna SV.

Mesto nesreče civilnega zrakoplova, območje razbitin ter sledi in predmetov iz zrakoplova sprva zavarujejo policisti in sicer do zaključka njihovega ogleda oziroma do zaključka ogleda preiskovalnega organa MZIP.

Policija o prvih izvedenih ukrepih obvešča preiskovalni organ in državnega tožilca.

Po prenehanju varovanja s strani policije se po potrebi na zahtevo glavnega preiskovalnega preiskovalca MZIP, nadaljuje z varovanjem. To varovanje zagotovi MZIP in se preneha šele po izdaji pisnega sklepa glavnega preiskovalca.

Vstop na območje nesreče oziroma na območje razbitin je dovoljen le osebam, ki jim to dovoli glavni preiskovalec MZIP. Ni dovoljeno dotikati se in premikati razbitine oziroma spreminjati območje nesreče, brisati ali spreminjati sledi nesreče zrakoplova, premeščati predmete ter drugo vsebino iz zrakoplova vse do konca varovanja območja nesreče oziroma območja razbitin.

Pri izvajanju aktivnosti zaščite in reševanja pride na mesto nesreče veliko število prvih posredovalcev (gasilci, reševalci, policisti ...), ki opravljajo svoje delo, zato je za kvalitetno preiskovanje nesreče potrebno zagotoviti čim bolj ohranjene sledi nesreče, katere lahko prvi posredovalci pri svojem delu nevede ali nehote poškodujejo ali celo uničijo. Zato morajo prvi posredovalci upoštevati navodilo za zavarovanje sledov nesreče zrakoplova, s katerim jih seznanijo PU Ljubljana, PP Ljubljana – Bežigrad oziroma MNZ.

7.4 Organizacija zvez

Pri operativnem vodenju dejavnosti za zaščito, reševanje in pomoč se uporabljajo vsa razpoložljiva telekomunikacijska in informacijska sredstva:

- radijske zveze v sistemu zaščite in reševanja (ZA-RE, ZA-RE+),
- elektronska pošta,
- javne žične in brezžične zveze (telefon, telefaks, mobitel),
- funkcionalne zveze posameznih gospodarskih in drugih sistemov (izjemoma, če odpovedo ostale zveze),
- zveza radioamaterjev,
- kurirske zveze,
- informacijsko – komunikacijsko omrežje Internet, oziroma Intranet ZiR.

7.4.1 Sistem radijskih zvez ZA-RE

V Občini Dol pri Ljubljana sile ZRP Občine Dol pri Ljubljani za zvezo med enotami in ReCO Ljubljana uporabljajo:

- repetitorski kanal (SD) **CH 15** – repetitor Krim – povezava Gasilska brigada Ljubljana
- repetitorski kanal (SD) **CH 17** – repetitor Janče – intervencijski kanal – povezava ReCO
- delovni kanal : Kanal 47
- rezervni kanal : Kanal 48
- delovni kanal : Kanal 52 – povezava Gasilska brigada Ljubljana

Ob morebitnem izpadu repetitorja, se posreduje v ReCO zahtevo po postavitvi mobilnega repetitorja.

Vodja enote se mora po prihodu na mesto intervencije javiti v ReCO Ljubljana po **CH 17** kanalu. Za neposredno vodenje intervencije na terenu pa se uporabljajo simpleksni kanali, ki jih dodeli ReCO Ljubljana.

Za zvezo med enotami se uporabljajo simpleksni kanali sistema ZA-RE, prvenstveno **CH 47** kanal in rezervni **CH 48** kanal. V primeru, da sta kanala zasedena oz. nedelujoča ali je potreba po dodatnih delovnih kanalih, se zahteva napoti na ReCO Ljubljana.

V primeru, da je v reševanje vključen tudi helikopter Slovenske vojske, se za medsebojno komuniciranje uporablja 33. ali 34. kanal radijskih zvez ZA-RE. Radijske zveze sistema zvez ZA-RE se uporablja v skladu z navodilom za uporabo radijskih zvez ZA-RE

Sistem radijskih zvez ZARE je koncipiran tako, da je možno uporabiti določeno število semidupleksnih kanalov (število je določeno s številom repetitorjev, ki so dosegljivi vsem R/p – ročne, mobilne, stacionarne na območju regije) in celoten nabor simpleksnih kanalov, ki si na razpolago v celotnem sistemu. Omejitve obstajajo zaradi konfiguracije terena, tehničnih lastnosti radijskih zvez in zasebnosti kanalov. Regijski center za obveščanje Ljubljana ureja in usklajuje zveze ter posameznim reševalnim službam določa delovne (simpleksne) kanale.

Ob omenjeni uporabi sistema zvez ZARE zaradi razgibane konfiguracije terena je možno postaviti praviloma v treh urah mobilni repetitor na določeno lokacijo. Regijski center za obveščanje Ljubljana posreduje Centru za obveščanje Republike Slovenije zahtevo za namestitev mobilnega repetitorja na določeno lokacijo. Za namestitev mobilnega repetitorja je pristojna Uprava Republike Slovenije za zaščito in reševanje.

P-18	Seznam medijev, ki bodo posredovala obvestilo o izvedenem alarmiranju in napotke za izvajanje zaščitnih ukrepov
-------------	-----------------------------------------------------------------------------------------------------------------

8 UKREPI IN NALOGE ZRP

8.1 Ukrepi zaščite, reševanja in pomoči

Ob zrakoplovu v sili ali nesreči zrakoplova se izvajajo naslednji ukrepi zaščite, reševanja in pomoči:

- prostorski, urbanistični, gradbeni in drugi tehnični ukrepi,
- radiološka, kemična in biološka zaščita,
- evakuacija,
- sprejem in oskrba ogroženih prebivalcev,
- zaščita kulturne dediščine.

8.1.1 Prostorski, urbanistični, gradbeni in drugi tehnični ukrepi

V primeru, da bi se zgodila nesreča večjega obsega na gosto naseljenem območju bi bilo potrebno izvesti:

- evakuacijo prebivalcev iz neuporabnih objektov in ogroženih območij,
- rušenje neuporabnih objektov,
- odstranjevanje ruševin,
- nastanitev v primerne objekte.

Ugotoviti je potrebno tudi število poškodovanih javnih objektov ter število objektov, ki so nujno potrebni za zdravljenje, nego in pomoč prizadetim prebivalcem. Pri obravnavi zgradb, ki predstavljajo pomembno kulturno dediščino je potrebno dosledno upoštevati zahteve pristojnih organov za varstvo kulturne dediščine.

Ob nesreči zrakoplova ali zrakoplova v sili je potrebno čimprej ugotoviti stanje objektov ter jih razvrstiti med uporabne, začasno neuporabne in neuporabne, odvisno od možnosti in stroškov sanacije.

Na podlagi ugotovitev je potrebno čimprej izdelati načrt:

- nujnih rušenj in odstranitvev zgradb ali delov zgradb, ki grozijo s poružitvijo in odstranitvev razrahljanih ruševin,
- zmanjšanja ali odstranitve težkih obtežb,
- odranja in podpiranja,
- vodoravnega opiranja,
- vgrajevanja vezi, podpornih zidov, polnilnih elementov, pa tudi zunanjih podpornih elementov.

Prva ocena poškodovanosti in uporabnosti objektov naj bi bila izdelana že v nekaj dneh po nesreči, odvisno od obsega posledic. Njen namen je, kot rečeno, zagotoviti kar najhitrejšo oceno potrebne pomoči ter opozoriti prebivalce na nevarnosti, ki jih predstavljajo poškodovane zgradbe.

Zgradbe se na podlagi pregleda, ki ga opravijo omenjene strokovne ekipe, razvrstijo na:

- **uporabne**,
- **začasno neuporabne**, ki jih je potres poškodoval v tolikšni meri, da bi jih utegnil močnejši naknadni potresni sunek porušiti,
- **neuporabne**, ki jih je potres bodisi porušil bodisi poškodoval v tolikšni meri, da jih ni več mogoče sanirati. Vstop vanje je treba prepovedati oziroma onemogočiti.

Objekte označi komisija z barvami glede na uporabnost:

- zelena – uporabno,
- rumena – začasno uporabno,
- rdeča – neuporabno.

Pri tem imajo prednost zgradbe, katerih delovanje je pomembno za zaščito, reševanje in pomoč. To so predvsem zdravstveni domovi, gasilski domovi, komunikacijski centri, policijske postaje idr. Poseben pristop zahtevajo tudi t.i. inženirski objekti, kot so

premostitveni objekti na komunikacijah, energetski objekti, predori, infrastrukturni objekti, nekateri industrijski objekti in drugo.

Med urbanistične, gradbene in druge tehnične ukrepe sodijo:

- določitev in ureditev lokacij za postavitve zasilnih prebivališč,
- določitev in ureditev lokacij odlagališč za začasno odlaganje ruševin in drugih materialov,
- določitev odlagališč posebnih odpadkov,
- določitev in ureditev lokacij oziroma objektov za zbiranje in začasno skladiščenje nevarnih snovi iz gospodinjstev, industrijske in drugih dejavnosti ter vzpostavitev komunikacij in določitev obhodnih poti.

Občina s svojimi enotami CZ takoj po nesreči zrakoplova na naseljeno območje začne izvajati zaščitne ukrepe in poroča o izvršenih ukrepih poveljniku CZ za Ljubljansko regijo.

Med urbanistične, gradbene in druge tehnične ukrepe sodijo tudi:

- določitev in ureditev lokacij odlagališč za začasno odlaganje ruševin in drugih materialov,
- določitev odlagališč posebnih odpadkov,
- določitev in ureditev lokacij oziroma objektov za zbiranje in začasno skladiščenje nevarnih snovi iz gospodinjstev, industrije in drugih dejavnosti ter
- postavitve komunikacij in določitev obhodnih poti.

P-7 Pregled javnih in drugih služb, ki opravljajo dejavnosti pomembne za ZiR P-10 Pregled gradbenih organizacij

8.1.2 Radiološka, kemična in biološka zaščita

Z zrakoplovi se prevaža različno nevarno blago, ki mora biti prepeljana v skladu z dokumenti IATA in ICAO. Vendar ob nesreči zrakoplova obstaja nevarnost, da zaradi poškodbe zrakoplova lahko pride do nenadzorovanega uhajanja tega blaga v okolje. Poleg življenj potnikov na zrakoplovu, ljudi na letališču, so ogrožena tudi življenja ljudi in živali, ki živijo na območju nesreče in okolja. Če do tega pride, je potrebno na prizadetem območju poostri nadzor na nevarnim blagom in ravnanje z njim.

Izvajanje ukrepov ZRP ob nesreči zrakoplova, pri kateri je prisotno nevarno blago lahko opravljajo gasilske enote širšega pomena.

Zahtevnejše terenske in laboratorijske preiskave ter analize izvaja, takoj po nesreči, pooblaščen ekološki laboratorij ELME iz Ljubljane z mobilno ekipo pri Inštitutu Jožef Štefan. Analize, ki jih na terenu ni mogoče opravljati, izvajajo po potrebi pooblaščen organizacije, ki so opremljene z laboratoriji za najzahtevnejše kemične, biološke in radiološke preiskave.

Nadzor radioaktivnosti (radiacijski monitoring) sestavlja; redni nadzor radioaktivnosti v življenjskem okolju in nadzor radioaktivnosti ob jedrski nesreči opravljajo pristojne službe iz državne pristojnosti.

Nadzor radioaktivnosti – radiacijski monitoring, ki zajema identifikacijo, dozimetrijo in jemanje vzorcev na terenu – ni v pristojnosti občine Dol pri Ljubljani – opravlja ga Regijska enota za RKB izvidovanje.

Vsi gospodarski subjekti so dolžni načrtovati in izvajati obvezne varnostne ukrepe za preprečevanje večjih nesreč s kemikalijami in za zmanjšanje posledic teh nesreč za ljudi in okolje ter izdelati oceno ogroženosti ter načrt zaščite in reševanja za nesreče, ki jih lahko povzročijo s svojo dejavnostjo in ki lahko ogrozijo ljudi, živali, premoženje, kulturno dediščino ali okolje zunaj območja lokacije, kjer izvajajo dejavnost. Ravno tako morajo vzpostaviti in vzdrževati pripravljenost za ukrepanje, organizirati potrebne sile za reševanja in pomoč, zagotoviti obveščanje in alarmiranje delavcev in okoliškega prebivalstva o nevarnostih.

P-11 Pregled gasilskih enot s podatki o poveljnikih in njihovih namestnikih
P-12 Pregled GEŠP in njihovih pooblastil s podatki o poveljnikih in njihovih namestnikih
P-15 Podatki o odgovornih osebah, ki se jih obvešča v primeru o nesreči
D-9 Navodila prebivalcem za ravnanje ob nesreči

8.1.3 Evakuacija

Poveljnik CZ Občine Dol pri Ljubljani ali vodja intervencije lahko v skladu s posebnimi pooblastili iz 85.člena ZVNDN, odredi umik ljudi, živali in premoženja iz ogroženih objektov in območij v kolikor obstaja potencialna nevarnost eksplozije, uhajanja nevarnih snovi in podobno, če ne more drugače zavarovati ljudi.

Evakuacija ogroženih in prizadetih prebivalcev se izvaja, če ni mogoče z drugimi ukrepi zagotoviti njihove varnosti.

Območje evakuacije na predlog vodje intervencije določi poveljnik CZ Občine Dol pri Ljubljani.

Evakuacijska zbirališča in sprejemališča so namenjena le tistim prebivalcem, ki se po obvestilu za evakuacijo ne morejo umakniti samo s svojimi ali javnimi prevoznimi sredstvi. Če je nevarnost huda in neposredna, na predlog vodje intervencije poveljnik CZ Občine Dol pri Ljubljani določi evakuacijska zbirališča in poskrbi za javno objavo.

Evakuacijo praviloma izvedejo evakuirani z lastnimi prevoznimi sredstvi. Po potrebi se organizirajo za ta namen avtobusni prevozi. Vozila za prevoz lahko v primerih hude neposredne nevarnosti lahko v skladu s posebnimi pooblastili zahteva poveljnik CZ.

P-20 Pregled sprejemališč za evakuirane prebivalce

8.1.4 Sprejem in oskrba ogroženih prebivalcev

Ukrep nastanitve in oskrbe ogroženih ter prizadetih prebivalcev obsega:

- urejanje sprejemališč za evakuirane,
- urejanje začasnih prebivališč,
- nastanitev prebivalcev v (v nastanitvene objekte),

- oskrba z najnujnejšimi življenjskimi potrebščinami in
- zbiranje in razdeljevanje humanitarne pomoči.

Občina Dol pri Ljubljani zagotovi zatočišče in nujno oskrbo občanom, ki so zaradi naravne ali druge nesreče (v tem primeru strmoglavljenje zrakoplova) ostali brez doma ter sredstev za preživetje in ki se zaradi ogroženosti zadržujejo zunaj svojega prebivališča. Organi Občinske uprave opravljajo naloge glede nastanitve in oskrbe glede na svoje delovno področje oziroma svoje pristojnosti.

Začasno nastanitev pisno v skladu s posebnimi pooblastili odreja poveljnik CZ Občine Dol pri Ljubljani do odločitve župana Občine Dol pri Ljubljani. Nastanitev se zagotavlja le, če morajo biti prebivalci evakuirani več kot šest ur ponoči in v primeru zelo slabega vremena.

S pisno odredbo poveljnika CZ ali vodja intervencije lahko v nujnih primerih odredi, da morajo lastniki ali uporabniki stanovanjskih in drugih nastanitvenih objektov, začasno sprejeti na stanovanje evakuirane ter ogrožene osebe, če njihove nastanitve ni mogoče zagotoviti na drug način, dokler o tem ne odloči župan.

V kolikor občinske kapacitete ne zadoščajo, se občina poveže s sosednjimi občinami. Če tudi v sosednjih občinah kapacitete ne zadoščajo, prizadeta občina zaprosi za pomoč Štab CZ Ljubljanska regija, ki vodi koordinacijo pomoči s sosednjimi regijami oziroma prošnjo za pomoč posreduje na državo.

P-21 Pregled objektov, kjer je možna začasna nastanitev ogroženih prebivalcev in njihove zmogljivosti ter lokacije, primerne za postavitve zasilnih prebivališč P-22 Pregled organizacij, ki zagotavljajo prehrano P-26 Pregled centrov za socialno delo D-17 Vzorec prošnje za mednarodno-državno pomoč

8.1.5 Zaščita kulturne dediščine

Zaščita kulturne dediščine obsega priprave in izvajanje ukrepov za zmanjšanje nevarnosti ter preprečevanje škodljivih vplivov nesreče zrakoplova na kulturno dediščino. Izvajajo jih strokovnjaki s področja varstva kulturne dediščine v sodelovanju z enotami CZ in drugimi silami za ZRP.

Kulturna dediščina na območju občine Dol pri Ljubljani je vpisana v Register nepremične kulturne dediščine, ki ga vodi Ministrstvo za kulturo RS.

Ob nesreči zrakoplova, v kateri bi bila kulturna dediščina poškodovana, se izvajajo naslednje naloge:

- zbiranje in obdelava podatkov o poškodovani kulturni dediščini,
- odločanje o takojšnjih zaščitnih ukrepih,
- izvajanje takojšnjih varnostnih del (evakuacija, varovanje,),
- izdelava ocene škode na kulturni dediščini in
- izdelava programa sanacije in obnove nepremične kulturne dediščine,
- izdelava programa sanacije in obnove nepremične kulturne dediščine, programa restavratorskih in konservatorskih posegov za sanacijo arhivskega in

dokumentarnega gradiva, programa sanacije in restavracije premične kulturne dediščine.

Pri odpravi posledic škode na kulturni dediščini ob strmoglavljenju zrakoplova bodo na območju občine Dol pri Ljubljani sodelovale enote in sile ZRP:

- vse gasilske enote,
- tehnično reševalne enote CZ,
- pogodbene organizacije.

8.2 Naloge zaščite, reševanja in pomoči

V primeru zrakoplova v sili oziroma ob nesreči zrakoplova se izvajajo naslednje naloge ZRP:

- iskanje pogrešanega zrakoplova in oseb,
- gašenje in reševanje zrakoplova in oseb,
- prva pomoč in nujna medicinska pomoč,
- reševanje iz ruševin,
- reševanje na vodi in iz vode,
- psihološka pomoč,
- pomoč ogroženim in prizadetim svojcem oziroma prebivalcem in
- zagotavljanje osnovnih pogojev za življenje.

Podrobneje se naloge ZRP razdelajo v občinskih načrtih zaščite in reševanja oziroma v posameznih delih občinskih načrtov zaščite in reševanja, v kolikor občina ne izdeluje načrta v celoti.

8.2.1 Iskanje pogrešanega zrakoplova in oseb (zrakoplov v sili)

Pogrešani zrakoplov na terenu iščejo policijske enote ter druge sile za ZRP.

Med silami ZRP, pri iskanju pogrešanega zrakoplova, lahko sodelujejo:

- občinske gasilske enote, ki iščejo in poizvedujejo za pogrešanimi v primeru nesreče zrakoplova na vodi in iz vode; odročnih predelih občine Dol pri Ljubljani,
- društvo, ki išče in poizveduje za pogrešanimi v primeru nesreče zrakoplova v odročnih predelih občine Dol pri Ljubljani;
- občinska organizacija OZRK, ki poizveduje za izginulimi oziroma pogrešanimi osebami, prenaša družinska sporočila in navezuje stike s svojci, sodeluje pri združevanju družin, evakuacijah ter vodi registre razseljenih oseb in evakuirancev in
- prostovoljci (gasilci, lovci in drugi).

V primeru nesreče zrakoplova večjega obsega in glede na oceno posledice nesreče poveljnik štaba CZ Občine Dol pri Ljubljani odloča o obsegu in vrsti vključenih sil za ZRP.

P-3 Pregled sil za ZRP

8.2.2 Gašenje in reševanje ob požarih

Naloge gašenja in reševanja ob požarih se opravljajo v okviru javne gasilske službe. V primeru požara ob strmoglavljenju zrakoplova gasilske enote izvajajo naslednje naloge:

- gašenje požarov in reševanje ob požarih in eksplozijah,
- reševanje ukleščanih in blokiranih potnikov,
- pomoč pri prenosu ponesrečencev s kraja nesreče in s težje dostopnih predelov,
- pomoč pri pripravi ponesrečenih za prevoz,
- druge splošne reševalne naloge.

Organiziranje in vodenje gasilskih enot vodijo in usmerjajo vodje gasilskih intervencij. Za gašenje in reševanje na težko dostopnem terenu se za prevoze sil oziroma sredstev za reševanje (reševalci, gasilci in druga intervencijska vozila) do kraja nesreče lahko uporabijo helikopterji Policije ali Slovenske vojske.

Prav tako se lahko za gašenje požara na težko dostopnem in gozdnatem območju uporabijo posebej za to opremljeni helikopterji Slovenske vojske.

Vodja intervencije sil za ZRP mora pri izvajanju nalog gašenja in reševanja ob požarih, kakor tudi pri ostalih zaščitnih ukrepih in nalogah ob nesreči vojaškega zrakoplova reševalce opozoriti na možnost prevoza streliva in sprožitve katapultnega sedeža.

Za primer potrebe oskrbe s pitno vodo so na razpolago vsi PGD-ji v občini Dol pri Ljubljani oziroma gasilska enota, na katerem območju se je zgodila nesreča zrakoplova.

Predvidevati je potrebno, da sile, ki jih imamo v Občini Dol pri Ljubljani na razpolago, ne bodo zadoščale. Po odločitvi vodje intervencije bo potrebno aktivirati dodatne gasilske enote in ostalih PGD, vključenih v GZ Dol pri Ljubljani ter gasilske enote sosednjih gasilskih zvez.

Vsi ukrepi in naloge pri gašenju in reševanju ob požarih so predvideni z Operativnim načrtom požarnega varstva občine Dol pri Ljubljani.

D-20 Načrt obveščanja in alarmiranja GE v Občini Dol pri Ljubljani

8.2.3 Prva pomoč in nujna medicinska pomoč

Na kraju nesreče zrakoplova ranjenim in poškodovanim pomagajo preživeli, očividci nesreče in pripadniki reševalnih služb, ki prvi prispejo na kraj nesreče. Pomoč službam NMP nudijo občinske ekipe za PMP CZ in vsi PGD-ji v občini Dol pri Ljubljani.

Če se je nesreča zgodila na težko dostopnem terenu, pomagajo gasilci in druge enote za zaščito, reševanje in pomoč, prenesti poškodovane do mesta za zdravstveno oskrbo (MZO), ki naj bo na območju, od koder je možen helikopterski prevoz do posameznih bolnišnic.

V okviru nujne medicinske pomoči se na MZO izvajajo le:

- najnujnejša zdravstvena oskrba in priprava preživelih za prevoz v zdravstvene ustanove,
- prva psihološka pomoč,
- registracija udeležencev v nesreči (dopolnitev zdravstvenega kartona) in ugotavljanje smrti,
- identifikacija oseb,
- komunikacija (povezava z informacijskim centrom).

Iz MZO se ponesrečenci napotijo do ZD Ljubljana in na UKC Ljubljana.

Pri nesreči zrakoplova manjšega obsega, ko je le nekaj mrtvih in so trupla razpoznavna, opravljajo identifikacijo mrtvih redne službe, kot so zdravstvo in policija na podlagi osebnih dokumentov žrtev.

Pri nesreči zrakoplova večjega obsega, ko je več deset mrtvih in so trupla neprepoznavna se poleg rednih služb, aktivira še enota za identifikacijo ose pri Inštitutu za sodno medicino na Medicinski fakulteti.

Identifikacija mrtvih obsega:

- zbiranje in prevoz trupel ponesrečenih,
- zbiranje podatkov o ponesrečenih,
- identifikacijo trupel,
- obveščanje svojcev,
- obveščanje javnosti.

Zbiranje trupel opravljajo reševalne enote in pogrebne službe. Pred odvozom je potrebno vsa trupla in njihovo lastnino evidentirati.

P-3 Pregled sil za ZRP

D-8 Navodilo za izvajanje psihološke pomoči

8.2.4 Reševanje iz ruševin

Reševanje iz ruševin obsega izvidovanje in tehnično reševanje,

Pri tehničnem reševanju se izvaja:

- odkrivanje ponesrečencev v razbitinah,
- reševanje ljudi in materialnih sredstev iz razbitin, ogroženih in poškodovanih objektov, ruševin in težko dostopnih predelov,
- premagovanje vodnih in drugih ovir,
- odstranjevanje ovir na cestah, urejanje zasilnih postij in prehodov ter pomoč pri popravilu komunalne infrastrukture in odpravljanju drugih nujnih posledic ob nesreči zrakoplova,
- urejanje lokacij za začasno nastanitev ogroženih prebivalcev in
- izvajanje drugih nalog iz svoje pristojnosti.

Ob nesreči zrakoplova na težko dostopnem terenu ali ob strmoglavljenju zrakoplova na naseljeno območje se za iskanje ponesrečenih aktivirajo naslednje sile za ZRP:

- vse gasilske enote,

- tehnično reševalne enote CZ,
- Gorska reševalna služba Ljubljana.

Ob nesreči zrakoplova na težko dostopnem terenu zaprosimo za pomoč pri prevozu potrebne opreme za tehnično reševanje. Reševanje s helikopterjem se izvaja skladno z Načrtom sodelovanja helikopterjev Slovenske vojske in Policije pri izvajanju zaščite in reševanja.

Iskanje in reševanje ponesrečenih iz vode in na vodi izvajajo operativne gasilske enote GZ Dol pri Ljubljani, ob pomoči regijskih oziroma državnih enot.

Gasilske enote sodelujejo pri različnih oblika reševanja iz ruševin:

- reševanje uklešččenih in blokiranih potnikov,
- pomoč pri prenosu ponesrečencev s kraja nesreče in s težje dostopnih predelov,
- pomoč pri pripravi ponesrečenih za prevoz in
- druge splošne reševalne naloge.

Aktiviranje omenjenih enot izvaja ReCO Ljubljana. Koordinacija aktivnosti in reševanja se izvaja na nivoju občine.

Vodja intervencije organizira umik ranjenih, preživelih in mrtvih s kraja nesreče ter iskanje utopljenecv oziroma pogrešanih. Intervencija se zaključí, ko ni več neposredne nevarnosti za življenje in zdravje ljudi.

Delovanje organov, enot in služb ter drugih sil za zaščito, reševanje in pomoč v skladu z načelom postopnosti vodi, usmerja in usklajuje poveljnik CZ občine Dol pri Ljubljani.

Pri izvajanju zgoraj navedenih nalog je prepovedano:

- dotikati se in premikati razbitine, ruševine ter druge vsebine zrakoplova brez predhodnega dovoljenja komisije za preiskovanje nesreče zrakoplovov in ustreznega dokumentiranja,
- spreminjati kraj nesreče in brisati sledi nesreče.

P-3 Pregled sil za ZRP

P-7 Pregled javnih in drugih služb, ki opravljajo dejavnosti, pomembne za ZiR drugih nevladnih organizacij v občini

P-11 Pregled GE s podatki o poveljnikih in namestnikih poveljnikov

P-12 Pregled GEŠP in njihovih pooblastil s podatki o poveljnikih in namestnikih poveljnikov

8.2.5 Reševanje na vodi in iz vode

Za reševanje ponesrečenih na vodi in iz vode bi aktivirali:

- člani operativnih gasilskih enot GZ Dol pri Ljubljani,
- enote CZ za tehnično reševanje in
- gasilske enote širšega pomena
- regijske oziroma državne enote.

P-11 Pregled GE s podatki o poveljnikih in namestnikih poveljnikov P-12 Pregled GEŠP in njihovih pooblastil s podatki o poveljnikih in namestnikih poveljnikov

8.2.6 Psihološka pomoč

Preživeli, njihovi svojci in reševalci so ob tovrstni nesreči zaradi njenih razsežnosti in posledic praviloma podvrženi hudim stresom. Učinki nesreče so lahko dolgotrajni. Psihološko pomoč nudijo strokovnjaki.

Vsebine prve psihološke pomoči morajo biti vključene v vse programe usposabljanj pripadnikov sil za zaščito, reševanje in pomoč.

P-24 Pregled enot, služb in drugih operativnih sestavov društev in drugih nevladnih organizacij, ki sodelujejo pri reševanju P-26 Pregled centrov za socialno delo D-8 Navodilo za izvajanje psihološke pomoči

8.2.7 Pomoč ogroženim in prizadetim svojcem oziroma prebivalcem

Ob obsežnejši nesreči zrakoplova ali zrakoplova v sili, ki se zgodi na območju Občine Dol pri Ljubljani se po potrebi organizira informacijski center.

Naloge informacijskega centra so:

- posredovanje informacij o posledicah nesreče in drugih razmerah ter dajanje napotkov občanom na prizadetem območju;
- zbiranje, obdelava in posredovanje vseh pomembnih informacij, ki so v neposredni povezavi z dogodkom (število mrtvih in poškodovanih pristojnim organom in institucijam ter svojcem žrtev in poškodovanih);
- nudenje psihološke in duhovne pomoči prizadetim in svojcem žrtev;
- sodelovanje z zdravstveno službo, policijo in socialno službo, duhovniki, letalskim prevoznikom, ministrstvom za notranje zadeve in ministrstvom za promet in infrastrukturo;
- nudenje pomoči pri oskrbi in nastanitvi nepoškodovanih in svojcev;
- nudenje pomoči preživelim pri vzpostavitvi stikov s svojci in
- druga dela in naloge.

Občinski informacijski center preko sredstev javnega obveščanja in na krajevno običajen način informira prebivalce o posledicah nesreče.

Psihološko pomoč ob nesreči zrakoplova v okviru informacijskega centra organizira občina v sodelovanju s strokovnimi službami oziroma strokovnjaki (psihologi, terapevti, duhovniki, idr.).

Za potrebe psihološke pomoči o nesreči zrakoplova se za preživele že v naprej pripravi material, kako naj si pomagajo in kje lahko dobijo strokovno pomoč, če jo potrebujejo.

Ob nesreči zrakoplova na območju občine Dol pri Ljubljani, pri kateri je veliko število ljudi poškodovanih ali mrtvih, občina zagotovi tudi duhovno pomoč, ki jo nudijo

predstavniki verskih skupnosti in drugih nevladnih organizacij, odvisno od verskega prepričanja ljudi, udeleženi v nesreči, ki lahko svojo pomoč prizadetim nudijo z različnimi oblikami organiziranih dejavnosti, s katerimi pomagajo ljudem v njihovih najrazličnejših stiskah in potreba.

Informacijski center vodi namestnik poveljnika CZ Občine Dol pri Ljubljani. Za posredovanje informacij in za stike z mediji je pristojen poveljnik CZ Občine Dol pri Ljubljani.

8.2.8 Zagotavljanje osnovnih pogojev za življenje

Zagotavljanje osnovnih pogojev za življenje se izvaja po nesreči zrakoplova večjega obsega. Osnovni pogoji za življenje bodo vzpostavljeni takrat, ko bodo izpolnjeni pogoji za preklic odrejenih zaščitnih ukrepov.

Zagotavljanje osnovnih pogojev za življenje ob nesreči zrakoplova obsega:

- nujno zdravstveno oskrbo ponesrečencev in odstranitev trupel ter drugih ljudi in živali na ogroženem območju;
- nastanitev in oskrba ogroženih prebivalcev s pitno vodo, hrano, zdravili in drugimi osnovnimi potrebščinami,
- zagotovitev nujnih prometnih povezav,
- zaščita kulturne dediščine.

Za izvajanje nalog na področju zagotavljanja osnovnih pogojev za življenje so zadolženi Občina Dol pri Ljubljani, poveljnik CZ občine Dol pri Ljubljani, ostali izvajalci javnih služb, Center za socialno delo osrednja Slovenija – vzhod, enota Domžale, pogodbeni izvajalci, Območno združenje RK Ljubljana in drugi po odredbi poveljnika oziroma župana Občine Dol pri Ljubljani.

9 OSEBNA IN VZAJEMNA ZAŠČITA

Osebna in vzajemna zaščita obsega vse ukrepe za preprečevanje in ublažitev posledic nesreče, ki jih preživeli potniki in ogroženi prebivalci izvajajo za zaščito njihovega zdravja in življenja ter varnosti njihovega imetja.

Z ukrepi, ki jih morajo izvesti potniki ob nesreči zrakoplova za zavarovanje svojih življenj in imetja (požar na zrakoplovu in podobno), je dolžan potnike seznaniti prevoznik.

Kadar je zaradi posledic letalske nesreče ogroženo življenje ljudi in živali v občini naloge osebne in vzajemne zaščite ogroženih prebivalcev izvaja občina v sodelovanju s prevoznikom.

Občina Dol pri Ljubljani skrbi za organiziranje, spodbujanje in usmerjanje osebne in vzajemne zaščite skupaj v sodelovanju s poverjeniki za CZ.

V ta namen občina organizira svetovalno službo, ki daje navodila prebivalcem za ravnanje ob nesreči zrakoplova.

V primeru letalske nesreče, ki ima za posledico nesrečo z nevarno snovjo, napotke za izvajanje zaščitnih ukrepov prebivalcem posreduje poveljnik CZ občine Dol pri Ljubljani.

D-9 Navodilo prebivalcem za ravnanje ob nesreči

D-23 Navodilo za vzdrževanje in razdelitev načrta zaščite in reševanja

10 RAZLAGA POJMOV IN OKRAJŠAV

10.1 Pomen pojmov

- **Javno letališče** je letališče, ki je namenjeno in odprto za zračni promet in javni zračni prevoz.
- **Kontroliran zračni prostor** je del zračnega prostora, določenih razsežnosti, v katerem je zagotovljena služba za vodenje zračnega prometa v obsegu, ki je opredeljen s klasifikacijo zračnega prostora.
- **Let zrakoplova** je gibanje zrakoplova od trenutka, ko se zrakoplov premakne z namenom vzleteti in do trenutka, ko se ustavi po pristanku.
- **Letalski prevoznik** pomeni podjetje za zračni prostor z veljavno operativno licenco.
- **Letališče** je določeno območje na kopnem ali v vodi (vključno z zgradbami, napeljavami in opremo), delno ali v celoti namenjeno za prihode in odhode zrakoplovov in za njihovo gibanje po tleh.
- **Nadzorovana cona letališča** (CTR – Control Zone) je določen kontroliran del zračnega prostora nad letališčem in okrog njega, namenjen varovanju letališkega prometa.
- **Zrakoplov v sili** je položaj zrakoplova, po katerem so podane okoliščine, ki kažejo na to, da se je nesreča skoraj zgodila.
- **Mešano letališče** je vojaško letališče, na katerem je dovoljen tudi civilni zračni promet.
- **Nesreča** je po zakonu o letalstvu dogodek, povezan z obratovanjem zrakoplova, ki se zgodi tedaj, ko se ena ali več oseb oziroma stvari vkrca v zrakoplov, s katerim se namerava opraviti let, do tedaj, ko se opravi izkrcanje in zaradi katerega je ena ali več oseb smrtno ponesrečenih ali težje poškodovanih oziroma so stvari močno poškodovane ali uničene, kot posledica nahajanja v zrakoplovu, ali neposrednega stika z delom zrakoplova vključno z deli, ki so se oddvojili, ali izpostavljenosti reaktivnemu pišu, razen, če so poškodbe posledica naravnih vzrokov, če gre za samopoškodbe ali če poškodbe povzročijo druge osebe, ali so poškodovani slepi potniki, ki se skrivajo zunaj območij, ki so običajno namenjena potnikom in posadki, na zrakoplovu nastala poškodba ali napaka na strukturi, ki negativno vpliva na strukturno moč, delovanje ali letalne karakteristike zrakoplova in bi zahtevalo večje popravilo ali zamenjavo poškodovanega dela, razen okvare ali poškodbe motorja, ki je omenjena samo nanj, njegov pokrov ali dodatke, ali okvare propelerja, konca krila, antene, zračnice, zavor, aerodinamičnih prehodov, manjše zareze ali vbodne luknje na površini zrakoplova, zrakoplov izgubljen ali popolnoma nedostopen.
- **Nesreča** je po zakonu o varstvu pred naravnimi in drugimi nesrečami dogodek ali vrsta dogodkov, povzročenih po nenadzorovanih naravnih in drugih silah, ki prizadenejo oziroma ogrozijo življenje ali zdravje ljudi, živali ter premoženje, povzročijo škodo na kulturni dediščini in okolju v takšnem obsegu, da je za njihov nadzor in obvladovanje potrebno uporabiti posebne ukrepe, sile in sredstva, ker ukrepi rednih dejavnosti, sile in sredstva ne zadostujejo.
- **Vzletišče** je določena kopenska ali vodna površina, ki je v celoti ali deloma namenjen za pristajanje, vzletanje ali gibanje zrakoplovov samo določenih vrst in kategorij.
- **Zračna pot** je kontroliran zračni prostor ali njegov del v obliki tridimenzionalnega koridorja, opremljen z radio navigacijskimi napravami.

- **Zračni promet** je gibanje zrakoplovov po zraku (let) in po letališčih ter vzletiščih.
- **Zračni prostor** območje ljubljanske regije obsega zračni prostor nad kopnim in notranjimi vodami, ki so pod suverenostjo RS. Zračne poti v Sloveniji so glede na razvrstitev zračnega prostora v RS razdeljene v razrede C, D, E in G. Razredi C, D in E predstavljajo nadzorovani zračni prostor, zračni prostor razreda G pa je sloj prostega letenja, v katerem ni organizirane službe kontrole letenja.
- **Zrakoplov** je vsaka naprava, ki se lahko obdrži v atmosferi zaradi reakcije zraka, razen reakcije zraka na zemeljsko površino.

10.2. Razlaga okrajšav

CORS	Center za obveščanje Republike Slovenije
CPV	Center požarne varnosti
CTR	Control Zone (nadzorovana cona)
CZ	Civilna zaščita
ELME	Ekološki laboratorij z mobilno enoto
EMS	Evropska potresna lestvica
GBL	Gasilska brigada Ljubljana
GIS -UJME	Geografski informacijski sistem UJME (spletna aplikacija)
GPR	Glavni program
GRS	Gorska reševalna služba
IRSVNDN	Inšpektorat Republike Slovenije za varstvo pred naravnimi in drugimi nesrečami
JKP	Javno komunalno podjetje
KZPS d.o.o.	Kontrola zračnega prometa Slovenije d.o.o.
MIR	Medobčinski inšpektorat in redarstvo
MNZ	Ministrstvo za notranje zadeve
MK RS	Ministrstvo za kulturo Republike Slovenije
MOL	Mestna občina Ljubljana
MZO	Ministrstvo za obrambo
MZI	Ministrstvo za infrastrukturo
NMP	Nujna medicinska pomoč
OIC	Obrtno – industrijska cona
OKC PU	Operativno komunikacijski center policijske uprave
OKZP	Območna kontrola zračnega prometa
PGD	Prostovoljno gasilsko društvo
PMP	Prva medicinska pomoč
PP	Policijska postaja
PPP	Področje proračunske porabe
PPR	podprogram
ReCO	Regijski center za obveščanje
RKB	Radiološka, kemična in biološka
RKS	Rdeči križ Slovenije
SV	Slovenska vojska
SOP	Standardni operativni postopek
SPIN	Sistem za poročanje o intervencijah in nesrečah
SPLNI	Sektor za preiskovanje letalskih nesreč in resnih incidentov
TRE CZ	Tehnično – reševalna enota Civilne zaščite
UKC Ljubljana	Univerzitetni klinični center Ljubljana
MF	Medicinska fakulteta
Ur.list RS	Uradni list Republike Slovenije
URSZR	Uprava Republike Slovenije za zaščito in reševanje
UTC	Univerzalni svetovni čas
ZA-RE	Radijske zveze v sistemu zaščite in reševanja
ZiR	Zaščita in reševanje
ZRP	Zaščita, reševanje in pomoč
16. BNZP	16. bataljon za nadzor zračnega prostora

11 PRILOGE IN DODATKI

11.1 SKUPNE PRILOGE

P-1	Podatki o poveljniku, namestniku poveljnika in članih štaba Civilne zaščite
P-3	Pregled sil za zaščito, reševanje in pomoč
P-5	Seznam zbirališč sil za zaščito, reševanje in pomoč
P-6	Pregled osebne in skupne opreme ter sredstev pripadnikov enot za zaščito, reševanje in pomoč
P-7	Pregled javnih in drugih služb, ki opravljajo dejavnosti pomembne za zaščito in reševanje
P-10	Pregled gradbenih organizacij
P-11	Pregled gasilskih enot s podatki o poveljnikih in namestnikih poveljnikov
P-12	Pregled gasilskih enot širšega pomena in njihovih pooblastil s podatki o poveljnikih in namestnikih poveljnikov
P-15	Podatki o odgovornih osebah, ki se jih obvešča o nesreči
P-18	Seznam medijev, ki bodo posredovala obvestilo o izvedenem alarmiranju in napotke za izvajanje zaščitnih ukrepov
P-20	Pregled sprejemališč za evakuirane prebivalce
P-21	Pregled objektov, kjer je možna začasna nastanitev ogroženih prebivalcev in njihove zmogljivosti, ter lokacije primerne za postavitve zasilnih prebivališč
P-22	Pregled organizacij, ki zagotavljajo prehrano
P-23	Pregled lokacij načrtovanih za potrebe zaščite in reševanja v občinskih prostorskih aktih
P-24	Pregled enot, služb in drugih operativnih sestavov društev in drugih nevladnih organizacij, ki sodelujejo pri reševanju
P-26	Pregled Centrov za socialno delo
P-27	Pregled zdravstvenih domov, zdravstvenih postaj in reševalnih postaj
P-33	Seznam članov komisije za ocenjevanje škode
P-47	Pregled siren javnega alarmiranja v Občini Dol pri Ljubljani

11.2 SKUPNI DODATKI

D-1	Načrtovana finančna sredstva za izvajanje načrta ZiR
------------	------------------------------------------------------

D-5	Navodila za organiziranje in vodenje informacijskega centra
D-6	Navodila za izvajanje psihološke pomoči
D-7	Obrazec za sprejem državne materialne pomoči
D-9	Navodila prebivalcem za ravnanje ob nesreči
D-14	Vzorec odredbe o aktiviranju sil in sredstev za ZRP
D-16	Vzorec sklepa o demobilizaciji sil za zaščito, reševanje in pomoč
D-17	Vzorec prošnje za mednarodno-državno pomoč
D-19	Vzorec sklepa o aktiviranju načrta ZiR ob nesreči
D-20	Načrt obveščanja in alarmiranja GE v Občini Dol pri Ljubljani
D-21	Načrti dejavnosti ZD Ljubljana ob masovni nesreči
D-22	Načrti dejavnosti Občine Dol pri Ljubljani
D-23	Navodila za razdelitev in vzdrževanje načrtov
D-103	Navodila za uporabo radijskih zvez