



OBČINA DOL PRI LJUBLJANI
ŽUPAN

Dol pri Ljubljani 1, 1262 Dol pri Ljubljani

☎ 01/5303 240

✉ obcina@dol.si

Številka: 032-0012/2022-5
Datum: 13.12.2022

OBČINSKI SVET

ZADEVA: Seznanitev z osnutkom Odloka o spremembah in dopolnitvah Odloka o kategorizaciji občinskih cest v Občini Dol pri Ljubljani in Elaboratom sprememb odloka o kategorizaciji občinskih cest

NAMEN: Obravnava in sprejem sklepa

PRAVNA PODLAGA: Zakon o cestah (ZCes-1) (Uradni list RS, št. 109/10, 48/12, 36/14 - odl. US, 46/15, 10/18 in 123/21 – ZPrCP-F); Uredba o merilih za kategorizacijo javnih cest (Uradni list RS, št. 49/97, 113/09 in 109/10 – ZCes-1), Pravilnik o načinu označevanja javnih cest in o evidencah o javnih cestah in objektih na njih (Uradni list RS, št. 49/97, 2/04 in 109/10 – ZCes-1), 15. člen Statuta Občine Dol pri Ljubljani - UPB2 (Uradni list RS, št. 3/18)

PREDLAGATELJ: Željko Savič (župan)

POROČEVALEC: Jure Benčina (višji svetovalec gradbene zadeve in investicije), Brigita Avbelj (Locus d.o.o.)

GRADIVO PRIPRAVIL: Sara Jaklič

PREDLOG SKLEPA: **Občinski svet Občine Dol pri Ljubljani se seznani u osnutkom Odloka o spremembah in dopolnitvah Odloka o kategorizaciji občinskih cest v Občini Dol pri Ljubljani in Elaboratom sprememb odloka o kategorizaciji občinskih cest**

Željko Savič, župan

OSNUTEK ODLOKA:

Na podlagi 103. člena Zakona o cestah (Uradni list RS, št. 109/10, 48/12, 36/14 - odl. US, 46/15, 10/18 in 123/21 - ZPrCP-F), Uredbe o merilih za kategorizacijo javnih cest (Uradni list RS, št. 49/97, 113/09 in 109/10 - ZCes-1) in 15. člena Statuta Občine Dol pri Ljubljani (Uradni list RS, št. 3/18 - UPB2) je Občinski svet Občine Dol pri Ljubljani na __. seji dne __. __. 2022 sprejel

O D L O K

o spremembah in dopolnitvah Odloka o kategorizaciji občinskih cest v Občini Dol pri Ljubljani

1. člen

V Odloku o kategorizaciji občinskih cest v Občini Dol pri Ljubljani (Uradni list RS, št. 50/14) se v 4. členu v tabeli vrstice pod zap. št. 1, 5, 6, 7, 8 in 10 nadomestijo z naslednjimi zapisi:

1.	069021	644	Ljubljana - Brinje - Videm - Dolsko	108	7.271	V	673 - Ljubljana
5.	071011	644	Dragomelj - Pšata - Beričevo	108	511	V	2.780 - Domžale
6.	071063	073071	Ihan - Selo pri Ihanu - Zaboršt pri Dolu	108	1.135	V	2.679 - Domžale
7.	071064	108	G2 108 - Videm	069021	348	V	
8.	073071	071062	Ihan - Goričica pri Ihanu - Vinje	069022	1.584	V	3.690 - Domžale
10.	213071	213081	Podgrad - Laze pri Dolskem	069031	489	V	3.581 - Ljubljana

V zadnji vrstici tabele se zapis »27.734 m« nadomesti z »27.709 m«.

2. člen

V 5. členu se v tabeli vrstice pod zap. št. 9, 12, 27, 41, 44, 53, 55, 60, 61, 78, 91, 92, 94, 108, 118 in 123 nadomestijo z naslednjimi zapisi:

9.	569092	069051	Vrh pri Dolskem - vodohran	HŠ 15	574	V	
12.	569131	069050	Klopce 13	HŠ 13	207	V	
27.	569201	108	G2 108 - Beričevo 23g - LC 069021	069021	227	V	
41.	569291	569281	Podgora pri Dolskem - Zajelše - Dol pri Ljubljani	108	1.434	V	
44.	569294	569291	Zajelše - OMV - G2 108	108	424	V	
53.	569311	569291	JP 569291 - Zaboršt pri Dolu - LC 071063	071063	1.338	V	
55.	569313	569311	Zaboršt pri Dolu - podvoz G2 108 - LC 069021	069021	205	V	
60.	569318	108	Zaboršt pri Dolu - G2 108 - JP 569311	569311	46	V	
61.	569321	069021	Beričevo - G2 108 - Pšata	071011	858	V	222 - Domžale
78.	569381	069021	Beričevo 62a	HŠ 62a	197	V	
91.	569461	569313	JP 569313 - Dol pri Ljubljani - JP 569661	569661	117	V	
92.	569462	569463	JP 569463 - proti G2 108	p. 903/4	57	V	

94.	569481	069021	LC 069021 - Dolsko - LC 069031	069031	386	V	
108.	569571	108	Senožeti 94a	HŠ 94a	233	V	
118.	569612	069051	Senožeti - G2 108	108	978	V	
123.	717014	717012	Ljubljana - Laze pri Dolskem 44	HŠ 44	247	V	150 - Ljubljana

V tabelo se dodajo naslednji zapisi:

29.1	569204	108	Beričevo - ELES	569361	199	V	
47.1	569298	108	G2 108 - Dol pri Ljubljani	069021	210	V	
75.1	569362	069021	Beričevo 4a	HŠ 4a	95	V	
92.1	569463	569661	Dol pri Ljubljani - Videm 37b	HŠ 37b	195	V	
94.1	569482	069031	LC 069031 - Dolsko - JP 569501	569501	391	V	
97.1	569494	569492	Dolsko 93b	HŠ 93b	112	V	
99.1	569503	569501	Dolsko 105	HŠ 105	120	V	
110.1	569574	569572	Senožeti 100	HŠ 100	66	V	

V tabeli se črta naslednji zapis:

56.	569314	569311	Zaboršt pri Dolu 13	HŠ 13	212	V	
-----	--------	--------	---------------------	-------	-----	---	--

V zadnji vrstici tabele se zapis »41.279 m« nadomesti z »41.969 m«.

3. člen

H kategorizaciji občinskih cest, določenih s tem odlokom, je bilo v skladu z določbo 18. člena Uredbe o merilih za kategorizacijo javnih cest (Uradni list RS, št. 49/97, 113/09 in 109/10 - ZCes-1) pridobljeno pozitivno mnenje Direkcije Republike Slovenije za infrastrukturo št. _____ z dne __. __. 2022.

4. člen

Ta odlok začne veljati naslednji dan po objavi v Uradnem listu Republike Slovenije.

Št.: _____
Dol pri Ljubljani, dne __. __. 2022

Župan
Občine Dol pri Ljubljani
Željko Savič

OBRAZLOŽITEV:

Občina Dol pri Ljubljani ima veljaven Odlok o kategorizaciji občinskih cest v Občini Dol pri Ljubljani (Uradni list RS, št. 50/14), h kateremu je bilo pridobljeno pozitivno mnenje DRSC (prejšnja kratica za Direkcijo RS za ceste) št. 37162-3/2014-119(507) z dne 13. 5. 2014.

Ker je bilo po letu 2014 na občinskem cestnem omrežju izvedenih več sprememb pri zagotavljanju in izvajanju javnega prometa na občinskih cestah, so bile podane pobude za novo kategorizacijo oz. ureditev obstoječe kategorizacije cest, ali pa so bila ugotovljena določena neskladja pri obstoječem stanju, želi občina predmetne spremembe evidentirati z novim Odlokom.

Odlok o kategorizaciji občinskih cest je pravni akt, katerega mora po predhodnem pozitivnem mnenju s strani Direkcije RS za infrastrukturo (v nadaljevanju: DRSI) potrditi občinski svet občine. V skladu z določili Uredbe mora občina, ki želi spremeniti ali dopolniti veljavni Odlok, na DRSI poslati vlogo za spremembo kategorizacije občinskih cest. DRSI ji k ustreznemu gradivu izda mnenje k predlaganim spremembam in dopolnitvam, ali pa občino pozove k odpravi ugotovljenih neskladij. Šele po pozitivnem mnenju DRSI lahko občina prične s postopkom sprejema odloka pred občinskim svetom, zaradi česar se osnutek le tega, hkrati z elaboratom sprememb, daje svetnikom v predhodno seznanitev.

FINANČNE POSLEDICE:

Podjetju Locus d.o.o., Ljubljanska cesta 76, 1230 Domžale je bila izdana naročilnica v znesku 3.824,70 EUR z DDV za ureditev kategorizacije cest v Občini Dol pri Ljubljani.

Priloga:

- Elaborat sprememb odloka o kategorizaciji občinskih cest



LOCUS

NAROČNIK

Občina Dol pri Ljubljani

Dol pri Ljubljani 1 | 1262 Dol pri Ljubljani

Projekt št. 2792

SPREMEMBA ODLOKA O KATEGORIZACIJI OBČINSKIH CEST

Občina Dol pri Ljubljani

IZVAJALEC

LOCUS prostorske informacijske rešitve d.o.o.

Ljubljanska cesta 76 | 1230 Domžale

Domžale, december 2022

PROJEKT	Ureditev kategorizacije občinskih cest v Občini Dol pri Ljubljani
FAZA	Predlog Odloka o spremembah in dopolnitvah Odloka o kategorizaciji občinskih cest v Občini Dol pri Ljubljani
VSEBINA	Obrazložitev gradiva za občinski svet – I. obravnava
NAROČNIK	Občina Dol pri Ljubljani, Dol pri Ljubljani 1, 1262 Dol pri Ljubljani
ŠTEVILKA PROJEKTA	2792
IZDELOVALEC	Locus d.o.o., Ljubljanska cesta 76, 1230 Domžale
VODJA PROJEKTA	Brigita Avbelj, univ. dipl. inž. geod.
STROKOVNA SKUPINA	Špela Osolin, mag. prost. načrt. Mateja Mikložič, dipl. org.
DATUM	Domžale, december 2022

KAZALO

1	UVOD	7
2	SPLOŠNI DEL	8
2.1	KRATICE.....	8
2.2	PODATKI O NAROČNIKU.....	8
2.2.1	<i>Naročnik</i>	8
2.2.2	<i>Izdelovalec</i>	8
2.3	PODLAGE ZA KATEGORIZACIJO OBČINSKIH CEST.....	8
2.3.1	<i>Predpisi</i>	8
2.3.2	<i>Veljavni občinski akti</i>	9
2.4	NAMEN SPREMEMBE ODLOKA.....	9
3	OBRAZLOŽITEV SPREMEMB	11
3.1	NOVA KATEGORIZACIJA CEST	11
3.2	SPREMEMBE PRI KATEGORIZACIJI OBSTOJEČE KATEGORIZIRANIH CEST	13
3.2.1	<i>Uskladitev kategorizacije cest z dejanskim stanjem potekov cest v naravi</i>	13
3.2.2	<i>Krajšanje kategorizacije cest</i>	15
3.2.3	<i>Podaljšanje kategorizacije cest</i>	15
3.2.4	<i>Ukinitve kategorizacije cest</i>	16
3.3	OSTALE USKLADITVE KATEGORIZACIJE CEST	17
4	IZVEDBA PROJEKTA	19
4.1	PRIPRAVA PREDLOGA ODLOKA ZA 1. OBRAVNAVO.....	19

1 UVOD

Na podlagi določil Zakona o cestah (v nadaljevanju: ZCes-1) – Uradni list RS, št. 109/10, 48/12, 36/14 - odl. US, 46/15, 10/18 in 123/21 - ZPrCP-F morajo občine kot upravljalci občinskih cest voditi evidence o občinskih cestah in objektih na njih. Skladno s predpisi Pravilnika o načinu označevanja javnih cest in o evidencah o javnih cestah in objektih na njih – Uradni list RS, št. 49/97 in 2/04 (v nadaljevanju: Pravilnik) in Uredbe o merilih za kategorizacijo javnih cest – Uradni list RS, št. 49/97 in 113/09 (v nadaljevanju: Uredba) so morale občine po uveljavitvi zakonodaje pripraviti Odlok o kategorizaciji občinskih cest (v nadaljevanju: Odlok).

Odlok o kategorizaciji občinskih cest je pravni akt, katerega mora po predhodnem pozitivnem mnenju s strani Direkcije RS za infrastrukturo (v nadaljevanju: DRSI) potrditi občinski svet občine. V skladu z določili Uredbe mora občina, ki želi spremeniti ali dopolniti veljavni Odlok, na DRSI poslati vlogo za spremembo kategorizacije občinskih cest. DRSI ji k ustreznemu gradivu izda mnenje k predlaganim spremembam in dopolnitvam, ali pa občino pozove k odpravi ugotovljenih neskladij.

Občina Dol pri Ljubljani ima veljaven Odlok o kategorizaciji občinskih cest v Občini Dol pri Ljubljani (Uradni list RS, št. 50/14), h kateremu je bilo pridobljeno pozitivno mnenje DRSC (prejšnja kratica za Direkcijo RS za ceste) št. 37162-3/2014-119(507) z dne 13. 5. 2014.

Ker je bilo po letu 2014 na občinskem cestnem omrežju izvedenih več sprememb pri zagotavljanju in izvajanju javnega prometa na občinskih cestah, so bile podane pobude za novo kategorizacijo oz. ureditev obstoječe kategorizacije cest, ali pa so bila ugotovljena določena neskladja pri obstoječem stanju, želi občina predmetne spremembe evidentirati z novim Odlokom.

Obrazložitve in prikazi sprememb na občinskem cestnem omrežju glede na do sedaj veljavno stanje so prikazani v nadaljevanju v poglavju št. 3.

Po sprejemu predloga novega Odloka se bo v Občini Dol pri Ljubljani nekoliko spremenila skupna dolžina občinskih cest, kar prikazuje spodnja tabela.

Glede na potrditev Odloka se bodo lahko uredili tudi podatki BCP, objekti pa vpisali v kataster GJI, s čimer bo občina uredila kategorizacijo občinskih cest glede na lastne potrebe in trenutno stanje potekov cest na terenu ter izpolnila svoje zakonsko določene obveznosti.

Sprememba dolžin po kategorijah med veljavnim Odlokom o kategorizaciji občinskih cest v Občini Dol pri Ljubljani (Uradni list RS, št. 50/14) in predlogom novega Odloka o spremembah in dopolnitvah Odloka o kategorizaciji občinskih cest v Občini Dol pri Ljubljani (2022):

KATEGORIJA	ODLOK 2014 [m]	ODLOK predlog 2022 [m]	RAZLIKA [m]
lokalne ceste - LC	27.734	27.709	- 25
javne poti - JP	41.279	41.969	+ 690
SKUPAJ	69.013	69.678	+ 665

Preglednica 1: Prikaz dolžin kategoriziranih občinskih cest po kategorijah med veljavnim Odlokom in predlogom novega Odloka

2 SPLOŠNI DEL

2.1 Kratice

LC	lokalna cesta je namenjena povezovanju naselij v občini z naselji v sosednjih občinah in je pomembna za navezovanje prometa na ceste enake ali višje kategorije
JP	javna pot je namenjena povezovanju naselij ali delov naselij v občini in ne izpolnjuje predpisanih meril za lokalno cesto oz. je namenjena samo določenim vrstam udeležencev v prometu

2.2 Podatki o naročniku

2.2.1 Naročnik

Ime:	Občina Dol pri Ljubljani
Sedež:	Dol pri Ljubljani 1, 1262 Dol pri Ljubljani
Župan:	Željko Savič
Odgovorna oseba za izvedbo projekta:	Jure Benčina
Telefon:	01 / 530 32 40
Davčna številka	SI 81226748

2.2.2 Izdelovalec

Ime:	LOCUS prostorske informacijske rešitve, d.o.o.
Sedež:	Ljubljanska cesta 76, 1230 Domžale
Direktor:	Leon Kobetič
Odgovorna oseba za izvedbo projekta:	Brigita Avbelj
Telefon:	01 / 721 93 90
Davčna številka	SI 15475760

2.3 Podlage za kategorizacijo občinskih cest

2.3.1 Predpisi

- Zakon o cestah (ZCes-1); Uradni list RS, št. 109/10, 48/12, 36/14 - odl. US, 46/15, 10/18 in 123/21 – ZPrCP-F,
- Uredba o merilih za kategorizacijo javnih cest; Uradni list RS, št. 49/97, 113/09 in 109/10 – ZCes-1,

- Pravilnik o načinu označevanja javnih cest in o evidencah o javnih cestah in objektih na njih; Uradni list RS, št. 49/97, 2/04 in 109/10 – ZCes-1.

2.3.2 Veljavni občinski akti

- Statut Občine Dol pri Ljubljani - UPB2; Uradni list RS, št. 3/18,
- Odlok o občinskih cestah v Občini Dol pri Ljubljani; Uradni list RS, št. 92/13,
- Odlok o kategorizaciji občinskih cest v Občini Dol pri Ljubljani; Uradni list RS, št. 50/14.

2.4 Namen spremembe Odloka

Kategorizacija občinskih cest prikazuje dejansko rabo javnih cest na območju občine, ki se s potrebami in skladno z razvojem občine spreminja. Občina je pripravila spremembo Odloka, ker je želela evidentirati spremembe na občinskem cestnem omrežju, ki so nastale po letu 2014, ko je bil objavljen trenutno veljavni Odlok, in tako dopolniti kategorizacijo cest z novimi dejstvi na terenu ter odpraviti morebitna neskladja pri obstoječem stanju.

Skladno z Zakonom o cestah in Uredbo občina kategorizira ceste, ki so v lasti občine ali predstavljajo javno dobro ter se uporabljajo za javni promet.

Z namenom uskladitve stanja na občinskem cestnem omrežju z veljavno zakonodajo je občina v preteklih letih uredila lastništvo več zemljišč, po katerih potekajo ceste, ki so prej potekale po zasebnih zemljiščih. Posamezne ceste, kjer je lastništvo urejeno in do sedaj še niso bile kategorizirane, se s spremembo Odloka tako vključuje v evidenco kategoriziranih cest.

Dodatno so se ob pregledu stanja na občinskem cestnem omrežju ugotovila posamezna neskladja z dejanskim stanjem v naravi oz. z določili veljavne zakonodaje.

S spremembo Odloka je tako prikazan predlog nove kategorizacije cest, ki se uporabljajo za javni promet, nekaterim odsekom se je nekoliko popravil zaris poteka osi cest glede na dejansko stanje v naravi, priključevanje na veljavno stanje potekov državnih cest in križišč z njimi, prevoznost ali drugo, nekateri odseki so se nekoliko skrajšali ali podaljšali.

Glede na obseg sprememb bo potrebno tudi dodatno usklajevanje z Zavodom za gozdove Slovenije.

Vse izvedene spremembe na občinskem cestnem omrežju glede na do sedaj veljavno stanje so razvidne in opisane v nadaljevanju.

Namen predlagane spremembe Odloka je vzpostaviti občinsko cestno omrežje v takšni meri in obsegu, da bo tudi v nadaljevanju kar najbolje služilo prebivalcem.

V naravi obstaja več cest, tako kategoriziranih kot nekategoriziranih, ki potekajo po zemljiščih v zasebni lasti. Z namenom dolgoročne ureditve stanja na občinskem cestnem omrežju bo potrebno ceste, tako kategorizirane kot nekategorizirane, tudi v nadaljevanju lastniško urejati in jih skladno z izpolnjevanjem meril dodajati v evidenco.

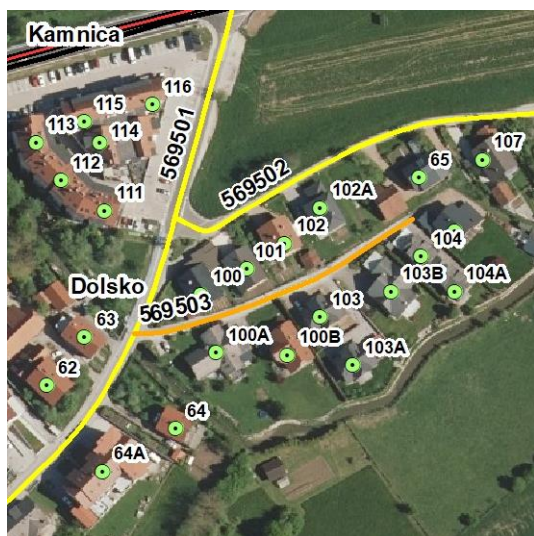
3 OBRAZLOŽITEV SPREMEMB

V poglavju obrazložitev sprememb so prikazane in opisane vse spremembe, ki so se dogodile na občinskem cestnem omrežju glede na do sedaj veljavni Odlok o kategorizaciji občinskih cest v Občini Dol pri Ljubljani (Uradni list RS, št. 50/14). Os občinskega cestnega omrežja je bila popravljena na podlagi podatkov, pridobljenih iz zadnjih letalskih posnetkov za območje Občine Dol pri Ljubljani.

3.1 Nova kategorizacija cest

Kategorizirali so se odseki novih cest, ki so v lasti občine oz. predstavljajo javno dobro in se uporabljajo za javni promet. Ceste se kategorizirajo kot posledica njihove izgradnje ali pa kot posledica njihove obstoječe uporabe za javni promet. Vse novo kategorizirane občinske ceste imajo ustrezno urejeno voziščno konstrukcijo, občina pa jih redno vzdržuje in na njih izvaja zimsko službo.

Nekaj zemljišč, po katerih potekajo obstoječe nekategorizirane ceste, ki se uporabljajo za javni promet, trenutno lastniško še ni urejenih. Iz tega razloga na določenih območjih lahko prihaja do neenakomerno urejene kategorizacije cest, ki se bo v prihodnje, skladno z urejanjem lastniških razmerij na zemljiščih, ki so oz. bodo namenjena za javni promet, ter priključevanj na omrežje državnih cest, še lahko ustrezno dopolnjevala.

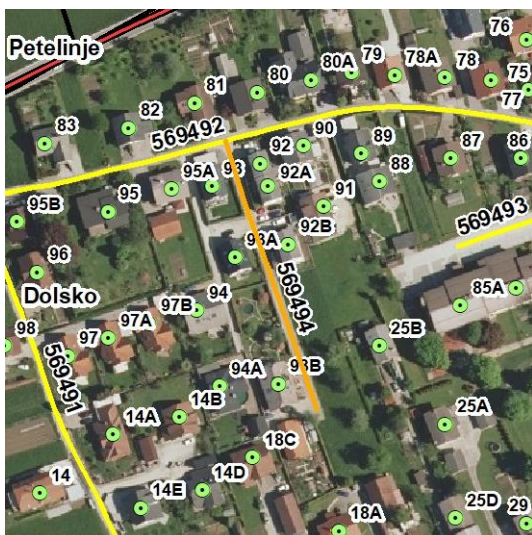


JP 569503:

nova kategorizacija v naselju Dolsko (do HŠ 105),
gre za javno dobro Občine Dol pri Ljubljani

**JP 569574:**

nova kategorizacija v naselju Senožeti (do HŠ 100), lastnik je Občina Dol pri Ljubljani

**JP 569494:**

nova kategorizacija v naselju Dolsko (do HŠ 93b), lastnik je Občina Dol pri Ljubljani

**JP 569362:**

nova kategorizacija v naselju Beričevo (do HŠ 4a), lastnik je Občina Dol pri Ljubljani

**JP 569204:**

nova kategorizacija v naselju Beričevo (Beričevo - ELES), lastnik zemljišča podjetje ELES d.o.o. je podal pisno soglasje h kategorizaciji


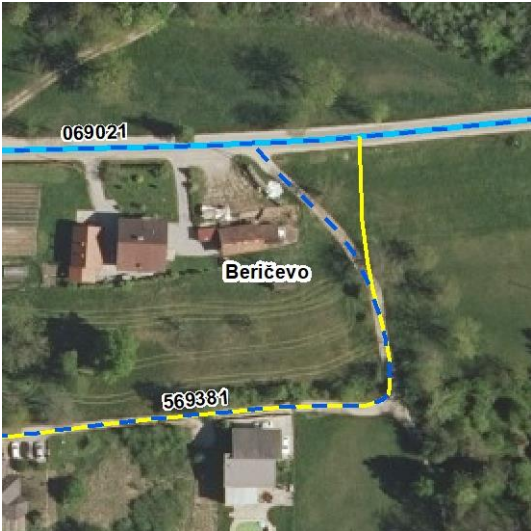
3.2 Spremembe pri kategorizaciji obstoječe kategoriziranih cest

Ob pregledu stanja na občinskem cestnem omrežju so se ugotovila posamezna neskladja z dejanskim stanjem v naravi oz. z določili veljavne zakonodaje. Z namenom ureditve stanja na občinskem cestnem omrežju so se ugotovljena neskladja odpravila, kot je to razvidno iz nadaljevanja. Posamezne veljavno kategorizirane ceste so se tako nekoliko skrajšale ali pa se jim je uredil zaris poteka osi ceste glede na dejanski potek veljavno kategoriziranih cest v naravi, priključevanje na veljavno stanje potekov državnih cest in križišč z njimi, prevoznost ali drugo. Vse izvedene spremembe na občinskem cestnem omrežju glede na do sedaj veljavno stanje so razvidne oz. opisane v nadaljevanju.

3.2.1 Uskladitev kategorizacije cest z dejanskim stanjem potekov cest v naravi

ZAP. ŠT.	KATEGORIJA	ODSEK	OPIS SPREMEMBE
1	LC	069021	nova dolžina v MO Ljubljana
2	LC	071011	nova dolžina v Občini Domžale
3	LC	071063	popravek zaradi novega krožišča, nova dolžina v obeh občinah
4	LC	071064	popravek zaradi novega krožišča



5	LC	073071	nova dolžina v obeh občinah
6	LC	213071	nova dolžina v MO Ljubljana
7	JP	569131	popravek opisa in konca odseka
8	JP	569201	sprememba v križišču z državno cesto, popravek konca odseka
9	JP	569291	razdelitev na dva dela - ureditev topologije, popravek zarisa
10	JP	569294	popravek zarisa
11	JP	569298	razdelitev na dva dela - ureditev topologije popravek zarisa
12	JP	569311	
13	JP	569313	popravek zarisa v križišču
14	JP	569318	popravek zarisa v križišču
15	JP	569321	nova dolžina v obeh občinah sprememba poteka
16	JP	569381	
17	JP	569461	razdelitev na dva dela - ureditev topologije
18	JP	569481	razdelitev na dva dela - ureditev topologije
19	JP	569482	razdelitev na dva dela - ureditev topologije
20	JP	569551	snap na državno križišče, samo grafični popravek, ni tekstualna sprememba

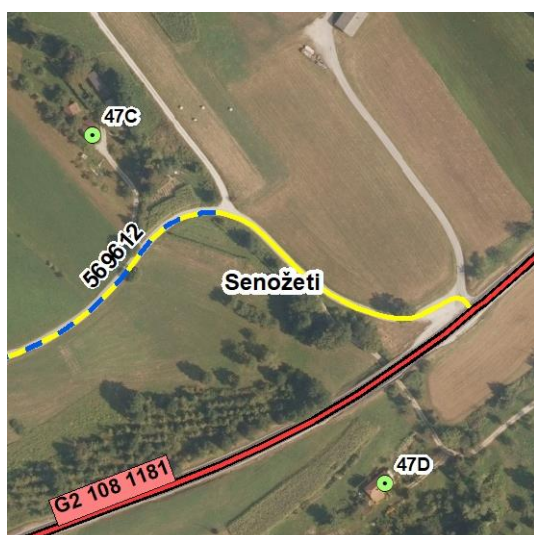
3.2.2 Krajšanje kategorizacije cest



JP 569462:

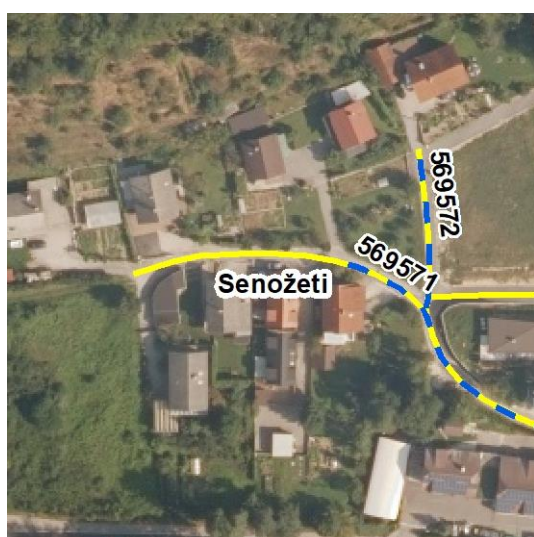
krajšanje (gre za manjšo spremembo) do meje s parc. št. 903/4, ki je v lasti Občine Dol pri Ljubljani, dodatno je prišlo še do popravka začetka in opisa poteka zaradi ureditve topologije na sosednjem odseku

3.2.3 Podaljšanje kategorizacije cest



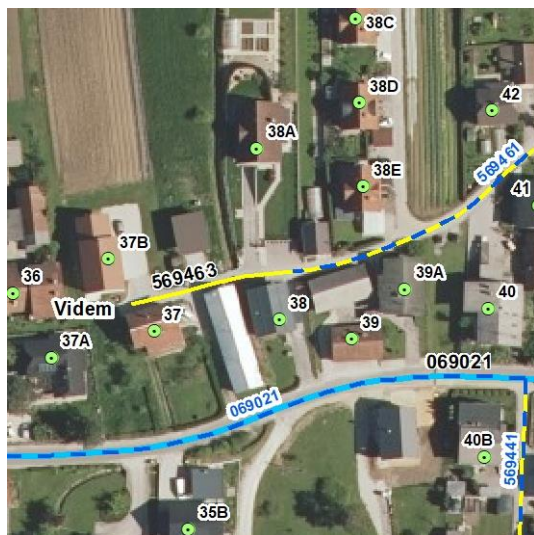
JP 569612:

podaljšanje do priključka na državno cesto G2 108 1181, lastnik parcele v delu spremembe je Občina Dol pri Ljubljani

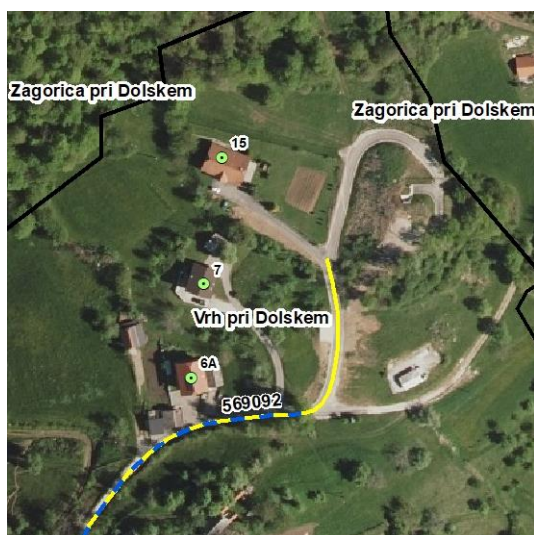


JP 569571:

podaljšanje do konca občinske parcele pri odcepu za objekt Senožeti 94a, lastnik parcele v delu spremembe je Občina Dol pri Ljubljani

**JP 569463 (prej JP 569461):**

razdelitev na dva dela - ureditev topologije in podaljšanje do objekta z naslovom Videm 37b, lastnik parcele v delu spremembe je Občina Dol pri Ljubljani

**JP 569092:**

podaljšanje do objekta z naslovom Vrh pri Dolskem 15, lastnik parcele v delu spremembe je Občina Dol pri Ljubljani

3.2.4 Ukinitve kategorizacije cest**JP 569314:**

Javna pot (Zaboršt pri Dolu 13) se ukine, ker ne predstavlja javne ceste. Je zasebna pot. Gre za zasebna zemljišča, ki predstavljajo dostop do dveh stanovanjskih hiš. Na parceli, ki je v lasti lastnika ene hiše, je vknjižena služnostna pravica poti, tako da so dostopi urejeni tudi v zemljiški knjigi.

3.3 Ostale uskladitve kategorizacije cest

Pri pripravi Odloka so se privzele 3D dolžine iz preteklega terenskega snemanja, nove kategorizacije, ki niso še bile posnete na terenu, pa so bile določene na podlagi letalskih posnetkov ali drugih podatkov, višine pa so bile določene iz DMV (digitalni model višin). Skladno z izvedenimi spremembami na občinskem cestnem omrežju so se uskladili tudi podatki o začetkih in koncih odsekov, po potrebi so se ažurirali tudi opisi posamičnih odsekov.

Skladno s spremembami na cestnem omrežju se bo uskladilo tudi priključevanje občinskih cest na veljavno stanje potekov državnih cest in križišč z njimi, kjer je bilo glede na letalske posnetke ugotovljeno, da je le-to drugačno, kot ga narekuje trenutno veljavni sloj priključkov na državne ceste, ali le-ta ni evidentiran, pa se bo glede na ugotovitve pripravil dodatni sloj dejanskih priključevanj občinskih cest na državne ceste.

4 IZVEDBA PROJEKTA

4.1 Priprava predloga Odloka za 1. obravnavo

V sodelovanju z občinsko upravo so bili pregledani predlogi sprememb in dopolnitev kategorizacije občinskih cest ter spremembe na obstoječem občinskem cestnem omrežju, kjer so bila ugotovljena določena (topološka) neskladja glede na dejansko stanje v naravi. Pregledala se je tudi urejenost lastniških razmerij na zemljiščih, po katerih potekajo predlogi nove kategorizacije občinskih cest.

Predlagane spremembe in novi odseki cest so usklajeni z letalskimi posnetki, na podlagi česar so se nato kot pravilne prevzele tudi pridobljene dolžine. Ugotovljene nepravilnosti oz. neskladja z dejanskim stanjem v naravi so bila tako odpravljena. Skladno z izvedenimi spremembami na občinskem cestnem omrežju so se uskladili tudi podatki o začetkih in koncih odsekov, po potrebi so se ažurirali tudi opisi posamičnih odsekov.

Glede na to se je pripravil predlog novega Odloka o spremembah in dopolnitvah Odloka o kategorizaciji občinskih cest v Občini Dol pri Ljubljani ter drugo pripadajoče gradivo.

S spremembo Odloka je prikazan predlog nove kategorizacije cest, ki se uporabljajo za javni promet, nekaterim odsekom se je nekoliko popravil zaris poteka osi cest glede na dejansko stanje v naravi, priključevanje na veljavno stanje potekov državnih cest in križišč z njimi, prevoznost ali drugo, nekateri odseki so se nekoliko skrajšali ali podaljšali.

Vse obrazložitve in prikazi sprememb na občinskem cestnem omrežju glede na do sedaj veljavno stanje so razvidne in opisane v poglavju št. 3.

Upoštevajoč vse spremembe na občinskem cestnem omrežju se bo pripravilo gradivo za nadaljevanje postopkov na občinski ravni in pregled ter pridobitev pozitivnega mnenja DRSI.