



OBČINA DOL PRI LJUBLJANI
ŽUPAN

Dol pri Ljubljani 1, 1262 Dol pri Ljubljani

☎ 01/ 53 03 240

✉ obcina@dol.si

Številka: 032-0009/2020-12

Datum: 08.01.2021

OBČINSKI SVET
OBČINE DOL PRI LJUBLJANI

ZADEVA: Dokument identifikacije investicijskega projekta »Postavitev plezalne balvanske stene na OŠ Janka Modra v Dolu pri Ljubljani«

NAMEN: Sprejem sklepa

PRAVNA PODLAGA: Uredba o enotnih metodologiji za pripravo in obravnavo investicijske dokumentacije na področju javnih financ (Uradni list RS, št. 60/06, 54/10 in 27/16) in Statut Občine Dol pri Ljubljani (Uradni list RS, št. 3/18 – UPB2)

PREDLAGATELJ: Željko Savič (župan)

GRADIVO PRIPRAVILA: Eva Vovk (občinska uprava)

POROČEVALEC: Željko Savič (župan)

PREDLOG SKLEPA:

1. Občinski svet Občine Dol pri Ljubljani sprejme sklep o potrditvi dokumenta identifikacije investicijskega projekta »Postavitev plezalne balvanske stene na OŠ Janka Modra v Dolu pri Ljubljani«.

2. Občinski svet pooblašča organ pristojen za izvrševanje proračuna za sprejem novelacije investicijske dokumentacije zaradi potrebe pridobitve državnih in evropskih sredstev, in sicer izključno v primeru, ko slednja ne vpliva na povečanje rezervacije proračunskih sredstev za investicijo v predlagani projekt.

Željko Savič, župan

Priloga:

- DIIP »Postavitev plezalne balvanske stene na OŠ Janka Modra v Dolu pri Ljubljani«

OBRAZLOŽITEV:

Na podlagi 15. člena Statuta Občine Dol pri Ljubljani Občinskemu svetu posredujemo v potrditev Dokument identifikacije Investicijskega projekta »Postavitev plezalne balvanske stene na OŠ Janka Modra v Dolu pri Ljubljani«, ki je pripravljen v poenostavljeni obliki na osnovi 20. člena Uredbe o enotnih metodologiji za pripravo in obravnavo investicijske dokumentacije na področju javnih financ (Uradni list RS, št. 60/06, 54/10 in 27/16).

Dokument je nastal 4. decembra 2020 kot podlaga za prijavo na *Javni razpis Fundacije za šport za sofinanciranje gradnje športnih objektov in površin za šport v naravi v letih 2021, 2022 in 2023*. Na podlagi javnega razpisa sredstva za gradnjo športnih objektov in površin za šport v naravi, ki jih namenja fundacija, pri malih investicijah, katerih predračunska vrednost ne presega 62.500 eurov brez DDV, lahko sredstva fundacije predstavljajo največ **50 % predračunske vrednosti celotne investicije**.

Vloga projekta je bila na Fundacijo za šport oddana s strani občinske uprave 7. decembra 2020, na rezultate razpisa še čakamo. Pred obravnavo vloge je potrebno vlogo dopolniti s potrjenim dokumentom DIIP, sicer bo vloga kot nepopolna zavrnjena.

Športno plezanje je sodobna oblika plezanja, ki se je razvila v samostojno športno (tudi olimpijsko) panogo. Ko govorimo o plezanju po balvanski steni, gre v grobem sicer za plezanje na nizke stene, pri katerem ne potrebujemo vrvi, saj nas pred padci varuje ustrezna (mehka) podlaga. V Sloveniji je krovna organizacija Komisija za športno plezanje (KŠP) pri Planinski zvezi Slovenije, ki je k oddaji prijavljenega projekta napisala podporno pismo.

V zadnjih nekaj letih je plezanje postalo vse bolj popularno, na občinsko upravo prihaja vse več pobud po vzpostavitvi plezalne stene, projekt je bil prijavljen in izglasovan tudi na razpisu participativnega proračuna občine za leto 2021.

Plezanje je šport, pri katerem deluje celo telo, in je primerno za vse generacije. V sklopu investicije bi postavili plezalno balvansko steno na objekt OŠ Janka modra v Dolu pri Ljubljani. Plezalna stena same strukture zgradbe ne bi spremenila. Stena je javno dostopna za vse ljudi, šola pa bi tako lahko začela s poskusnim plezanjem v sklopu športnega pouka. V sodelovanju s športnimi in plezalnimi društvi bi lahko izvajali tudi vodene vadbe, oziroma spoznavanje osnov in tehnik plezanja. V primeru večjega obiska in izkazanega interesa občanov za uporabo športnega objekta pa se le-ta lahko tudi podaljša ali poviša.

Ocenjena vrednost projekta in investicija Občine Dol pri Ljubljani v predlagani projekt znaša 14.440,00 EUR (brez DDV) oz. 17.616,80 EUR (z DDV). **Ocenjena vrednost lastnih sredstev je 10.396,80 EUR.**

Finančne posledice:

Občina Dol pri Ljubljani bo v predlagano investicijo vložila 10.396,80 EUR lastnih sredstev. Projekt je že uvrščen v Načrt razvojnih programov 2021-2024 pod št. **OB022-20-0031, Postavitev plezalne stene v Dolu (PP 2021, FŠO)** s predvideno višino operacije 17.700 EUR (10.400 EUR lastnih sredstev in 7.300 EUR sredstev iz sklada Fundacije za šport).



OBČINA DOL PRI LJUBLJANI

DOKUMENT IDENTIFIKACIJE INVESTICIJSKEGA PROJEKTA (DIIP)

Minimalna vsebina v skladu z 11. členom Uredbe o enotni metodologiji za pripravo in obravnavo investicijske dokumentacije na področju javnih financ
(Uradni list RS, št. 60/06, 54/10 in 27/16)

Naziv investicijskega projekta:

***Postavitev plezalne balvanske stene
na OŠ Janka Modra v Dolu pri Ljubljani***

Investitor in upravljalec: Občina Dol pri Ljubljani

Datum izdelave: 04.12.2020

Št. dokumenta: 671-0003/2020-3

KAZALO VSEBINE

1. OPREDELITEV INVESTITORJA TER DOLOČITEV STROKOVNIH DELAVCEV OZIROMA SLUŽB, ODGOVORNIH ZA NADZOR IN IZDELAVO USTREZNE INVESTICIJSKE TER PROJEKTNE DOKUMENTACIJE.....	1
<i>Tabela 1: Podatki o investitorju</i>	<i>1</i>
<i>Tabela 2: Osnovni podatki o investiciji, lastništvo:</i>	<i>1</i>
2. ANALIZA OBSTOJEČEGA STANJA Z OPISOM RAZLOGOV ZA INVESTICIJSKO NAMERO.....	2
2.1. Predstavitev Občine Dol pri Ljubljani	2
2.2. Analiza stanja z opisom razlogov za investicijsko namero.....	2
2.3. Predstavitev investicijskih posegov	3
3. OPREDELITEV RAZVOJNIH MOŽNOSTI IN CILJEV INVESTICIJE	3
4. UGOTOVITEV VARIANTNIH REŠITEV INVESTICIJE	4
4.1. Varianta »brez« investicije.....	4
4.2. Varianta »z« investicijo	4
4.3. Izbor optimalne variante	4
5. OPREDELITEV VRSTE INVESTICIJE, VREDNOSTI INVESTICIJE PO STALNIH CENAH IN POTREBNE INVESTICIJSKE DOKUMENTACIJE.....	5
5.1. Vrsta investicije.....	5
<i>Tabela 3: Vrsta investicije</i>	<i>5</i>
5.2. Osnova za določitev vrednosti projekta in investicije	5
5.3. Ocena vrednosti investicije	5
<i>Tabela 4: Finančna konstrukcija operacije po virih financiranja</i>	<i>5</i>
<i>Tabela 5: Vrednost investicije po vrsti del</i>	<i>6</i>
5.4. Določitev potrebne investicijske dokumentacije.....	6
<i>Tabela 6: Vrsta investicijske dokumentacije.....</i>	<i>6</i>
<i>Tabela 7: Upravna dovoljenja za poseg v prostor</i>	<i>6</i>
6. OPREDELITEV TEMELJNIH PRVIN, KI DOLOČAJO INVESTICIJO	7
6.1. Strokovne podlage za pripravo DIIP	7
6.2. Navedba in opis lokacije	7
6.3. Obseg in specifikacija naložbe	7
6.4. Varstvo okolja	8
6.5. Prikaz tehnično – tehnološke rešitve	8
6.6. Terminski plan izvedbe investicije	8
<i>Tabela 8: Ocena poteka izvedbe predvidenih aktivnosti</i>	<i>8</i>
6.7. Viri financiranja	9
<i>Tabela 9: Viri financiranja po tekočih cenah (brez DDV) na dan 30.11.2020</i>	<i>9</i>
6.8. Prikaz rezultatov investicije.....	9
7. UGOTOVITEV SMISELNOSTI IN MOŽNOSTI IZDELAVE PREDINVESTICIJSKE ZASNOVE OZIROMA INVESTICIJSKEGA PROGRAMA	10
8. PRILOGE	10
9. SKLEP O POTRDITVI DIIP	10

1. OPREDELITEV INVESTITORJA TER DOLOČITEV STROKOVNIH DELAVCEV OZIROMA SLUŽB, ODGOVORNIH ZA NADZOR IN IZDELAVO USTREZNE INVESTICIJSKE TER PROJEKTNE DOKUMENTACIJE

Tabela 1: Podatki o investitorju

<i>Naziv:</i>	Občina Dol pri Ljubljani
<i>Naslov:</i>	Dol pri Ljubljani 1, 1261 Dol pri Ljubljani
<i>Odgovorna oseba:</i>	Željko Savič
<i>Funkcija odgovorne osebe:</i>	Župan občine Dol pri Ljubljani
<i>Žig in podpis:</i>	
<i>Telefon:</i>	01 530 32 40
<i>E-poštni naslov:</i>	obcina@dol.si
<i>Spletna stran:</i>	www.dol.si
<i>Matična številka:</i>	5874173000
<i>Davčna številka:</i>	SI81226748
<i>Skrbnik invest. projekta:</i>	Jure Benčina
<i>Funkcija skrbnika:</i>	Višji svetovalec za gradbene zadeve in investicije
<i>Telefon:</i>	01 530 32 47
<i>E-poštni naslov:</i>	jure.bencina@dol.si
<i>Izdelovalec DIIP-a:</i>	Eva Vovk
<i>Funkcija izdelovalca:</i>	Strokovna sodelavka za regionalno sodelovanje in protokol
<i>Telefon:</i>	01 530 32 51
<i>E-poštni naslov:</i>	eva.vovk@dol.si

Tabela 2: Osnovni podatki o investiciji, lastništvo:

<i>Lokacija naložbe:</i>	OŠ Janka Modra
<i>Naslov:</i>	Videm 17, 1262 Dol pri Ljubljani
<i>Občina:</i>	Dol pri Ljubljani
<i>Katastrska občina:</i>	Dol pri Ljubljani
<i>Številka parcele:</i>	643/2, stavba št. 213
<i>Čas izvajanja naložbe:</i>	01.05.2021 – 31.08.2021
<i>Gradbeno dovoljenje:</i>	Ni potrebno. Aktivnosti niso predmet Zakona o graditvi objektov, zato tovrstna dovoljenja niso potrebna.
<i>Vrednost investicije:</i>	14.440,00 EUR (brez DDV)

2. ANALIZA OBSTOJEČEGA STANJA Z OPISOM RAZLOGOV ZA INVESTICIJSKO NAMERO

2.1. Predstavitev Občine Dol pri Ljubljani

Občina Dol pri Ljubljani leži na skrajnem vzhodu Ljubljanske kotline med Savo in vzpetinami severno od ceste Ljubljana – Litija. Del občine leži tudi na desnem bregu Save. Na pobočjih in vznožjih so razkropljene vasi s slikovitimi imeni, skupaj ima občina kar 19 naselij.

Občina Dol pri Ljubljani je del osrednjeslovenske statistične regije. Meri 33,3 km². Po površini se med slovenskimi občinami uvršča na 167. mesto. Skupno število prebivalcev v drugi polovici leta 2020 je 6.315. Na kvadratnem kilometru površine občine živi povprečno 189,4 prebivalcev; torej je gostota naseljenosti tu večja kot v celotni državi (103,6 prebivalca na km²).¹

2.2. Analiza stanja z opisom razlogov za investicijsko namero

Športno plezanje je sodobna oblika plezanja, ki se je razvila v samostojno športno (tudi olimpijsko) panogo. Vključuje varne oblike prostega skalnega plezanja: težavnostno plezanje (tudi plezanje v vodstvu), balvansko plezanje (balvaniranje) in hitrostno plezanje. Ravno varnost ter zmožnost prilagajanja težav različnemu znanju in sposobnostim udeležencev je povzročila bliskovit razvoj množičnosti in priljubljenosti, tudi med otroci in mladino.

Plezanje poteka v naravnih plezališčih oz. balvaniščih ter na umetnih stenah. Plezališča so navadno nizke lahko dostopne nekrušljive stene, včasih tudi samo balvani (nizki skalni bloki). Umetne stene so nizke (balvanske) stene, kjer se ne uporablja vrvi ali visoke, kjer veljajo ista pravila kot v plezališču. Na umetnih stenah se odvijajo tudi (skoraj) vsa tekmovanja. Ko govorimo o plezanju po balvanski steni, gre v grobem sicer za plezanje na nizke stene, pri katerem ne potrebujemo vrvi, saj nas pred padci varuje ustrezna (mehka) podlaga.

Plezanje je šport, pri katerem deluje celo telo, in je primerno za vse generacije. S postavitvijo plezalne stene na objekt šole omogočamo otrokom seznanitev z novim športom, sočasno pa bodo imeli vsi občani dodatno možnost rekreacije.

V Sloveniji je krovna organizacija Komisija za športno plezanje (KŠP) pri Planinski zvezi Slovenije. Naloge KŠP so organizacija tekmovanj na državnem nivoju, skrb za državne reprezentante in kategorizirane plezalce, izobraževanje strokovnega kadra, urejanje plezališč, varstvo narave in promocija športnega plezanja.

Šport je pomemben del slovenskega vsakdana, še posebno pomembno je gibanje na prostem v trenutni epidemiološki situaciji v državi in svetu. V zadnjih nekaj letih je plezanje postalo vse bolj popularno, na občinsko upravo prihaja vse več pobud po vzpostavitvi plezalne stene, podoben projekt je bil prijavljen tudi na razpis participativnega proračuna občine.

V sklopu investicije bi postavili plezalno balvansko steno na objekt OŠ Janka modra v Dolu pri Ljubljani. Plezalna stena same strukture zgradbe ne bi spremenila. Stena je javno dostopna za vse ljudi, šola pa bi tako lahko začela s poskusnim plezanjem v sklopu športnega pouka. V sodelovanju s športnimi in plezalnimi društvi bi lahko izvajali tudi vodene vadbe, oziroma

¹ Vir: <https://pxweb.stat.si/SiStat/sl/Podrocja/Index/100/prebivalstvo>

spoznavanje osnov in tehnik plezanja. V primeru večjega obiska in izkazanega interesa občanov za uporabo športnega objekta pa se le-ta lahko tudi podaljša ali poviša.

Predvidena je izdelava nizke stene za balvansko plezanje, ki ne potrebuje varovanja z vrvmi. Stena bi bila dolga 10 m, kar pomeni, da je primerna za več plezalcev hkrati. Nizke plezalne stene nudijo najenostavnejši dostop do plezanja, saj za varnost pod steno v primeru padca poskrbijo blazine ali druga primerna podlaga. Kljub majhni višini je namen uporabe neverjetno raznolik: od uporabe v vrtcu do tekem svetovnega pokala. Seveda pa mora biti plezalna stena za vsak namen pravilno zasnovana.

Za izvedbo projekta je predviden najem zunanjih izvajalcev, ki bi izdelali in namestili steno skladno s predpisanimi standardi. Postavitev stene je možna v nekaj mesecih po ogledu in končnem dogovoru.

2.3. Predstavitev investicijskih posegov

Investicija predvideva postavitev balvanske plezalne stene z ureditvijo varovalnega področja pod plezalno steno. Investicija bo izvedena v Dolu pri Ljubljani, na zunanji steni OŠ Janka Modra, na zemljišču s parcelno št. 643/2, k.o. Dol pri Ljubljani, in je v lasti Občine Dol pri Ljubljani.

Projektna dokumentacija plezalne balvanske stene, ki jo pred namestitvijo priskrbi izvajalec investicije, bo skladna z EN 12572 in vsebuje statični izračun, PZI, test plošč EN 12572-2 Annex D, test t-matic EN 12572-2 Annex E ter navodila za uporabo in vzdrževanje. Plezalna stena bo torej v celoti narejena skladno s standardom za plezalne stene EN 12572-2, ter skladno z Eurocede-om, za kar izvajalec priloži statični izračun in vse potrebne dokumente ter certifikate (ZAG). Predvidena življenjska doba plezalne stene je 15+ let ob minimalnem vzdrževanju, proizvajalec pa nudi garancijo 5 let.

Predvidena plezalna balvanska stena znaša okoli 34 m² efektivne plezalne površine in okoli 20 m² strehe. Konfiguracija stene bo usklajena z izvajalcem in deležniki pred pričetkom del.

Varovalno področje pod plezalno steno bo narejeno iz primerne prodca, kar je odlična rešitev za zunanje nizke plezalne stene. Po potrebi se lahko v primeru šolske telovadbe za zaščito pod steno namesti varovalne blazine.

Plezalna stena z opremo bo po končanju del polno funkcionalna in pripravljena za takojšnjo uporabo.

3. OPREDELITEV RAZVOJNIH MOŽNOSTI IN CILJEV INVESTICIJE

Osnovni cilji investicije so predlogi konkretnih rešitev določenih potreb, in sicer:

- zagotavljanje prostorskih pogojev za športno plezanje za uporabnike vseh starosti, ter posledično dvig kvalitete življenja v občini Dol pri Ljubljani,
- omogočen kvaliteten in varen motorični razvoj predšolskih in šolskih otrok, dvig kvalitete telesne vzgoje učencev OŠ Janka Modra,
- z novo moderno opremo (zaščita z streho) in ureditvijo tal omogočiti uporabo prostora

v različnih vremenskih pogojih (izjema je zimski letni čas),

- dvig kvalitete gibalnih sposobnosti lokalnih prebivalcev,
- motivacija občanov k gibanju na prostem,
- omogočanje boljših pogojev za trening članom lokalnih športnih klubov, v prihodnosti tudi možno organizacije tekmovanj športnega plezanja.

4. UGOTOVITEV VARIANTNIH REŠITEV INVESTICIJE

4.1. *Varianta »brez« investicije*

Varianta »brez« investicije je varianta, ki ne vključuje nobenih investicijskih izdatkov za izboljšanje trenutnega stanja, kar pomeni, da so stroški investicije v tem primeru enaki nič in se ohranja obstoječe stanje, ki ne daje možnosti izboljšanja pogojev za telesno vzgojo mladine in šoloobveznih otrok v občini Dol pri Ljubljani ter za trening oz. rekreacijo ostalih prebivalcev. To bi pomenilo, da namen in cilj projekta ne bosta dosežena. Zaradi tega varianta »brez« investicije ni sprejemljiva.

4.2. *Varianta »z« investicijo*

Varianta »z« investicijo pomeni zagotavljanje prostorskih pogojev za športno dejavnost za vse kategorije in starostne skupine uporabnikov. Ureditev površine za plezanje pomeni veliko pridobitev za dvig kvalitete izvajanja športne vzgoje učencev OŠ Dol pri Ljubljani. Hkrati lahko plezalno steno v popoldanskem času in med vikendi uporabljajo člani športnih društev in ostali lokalni prebivalci, kar bi znatno povečalo pestrost in nabor športnih dejavnosti v občini. Z izvedbo investicije bo dosežen namen in cilj projekta.

4.3. *Izbor optimalne variante*

Po primerjavi variant se lahko zaključi, da le izpeljava variante »z« investicijo omogoča doseganje zastavljenih ciljev, ki so navedeni v poglavju 3. Primerjava variant pokaže, da je varianta »z« investicijo razvojno bolj smiselna, saj v širše okolje prinese pomembne izobraževalne, zdravstvene in družbene koristi na področju občine Dol pri Ljubljani, kar upravičuje vlaganja javnih sredstev.

5. OPREDELITEV VRSTE INVESTICIJE, VREDNOSTI INVESTICIJE PO STALNIH CENAH IN POTREBNE INVESTICIJSKE DOKUMENTACIJE

5.1. Vrsta investicije

Tabela 3: Vrsta investicije

	<i>Vrsta investicije</i>	<i>Označi</i>
1	Manjkajoči športni objekti v lokalnih skupnostih do zadostitve minimalnega standarda športa	
2	Nadomestni športni objekt	
3	Šolski objekt - športni standard	
4	Ostali športni objekti in naprave	X
5	Rekonstrukcija in tehnološka posodobitev objekta	
6	Športna – tehnološka oprema objekta	

5.2. Osnova za določitev vrednosti projekta in investicije

Predračunska vrednost projekta (vključno z investicijskim delom) je ocenjena na podlagi predhodnih informativnih ponudb potencialnih:

- popisa dela zemeljskih ter gradbeno-obrtniških del (ureditev okolice),
- ponudnikov opreme in montaže plezalnih sten.

Ponudbe so bile zbrane v fazi priprave projekta med septembrom in novembrom 2020.

5.3. Ocena vrednosti investicije

Tabela 4: Finančna konstrukcija operacije po virih financiranja

<i>Vir financiranja</i>	<i>Plan 2021 (brez DDV)</i>	<i>Plan 2021 (DDV)</i>	<i>Plan 2021</i>
Občina Dol pri Ljubljani	7.220,00 EUR	3.176,80 EUR	10.396,80 EUR
Fundacija za šport (50 %) ²	7.220,00 EUR	0,00 EUR	7.220,00 EUR
Skupaj	14.440,00 EUR	3.176,80 EUR	17.616,80 EUR

² Obrazložitev višine sofinanciranja Fundacije za šport je opisana v poglavju 6.7. *Viri financiranja*.

Tabela 5: Vrednost investicije po vrsti del

	<i>Vrsta del</i>	<i>Vrednost brez DDV</i>	<i>Vrednost z DDV</i>
1	Komunalno opremljeno zemljišče		
2	Objekt (gradbena, obrtniška, instalacijska dela, oprema)	12.940,00 EUR	15.786,80 EUR
3	Športna – tehnološka oprema		
4	Zunanja ureditev (varovalna podlaga)	1.500,00 EUR	1.830,00 EUR
5	Investicijska in projektna dokumentacija		
6	Vodenje investicije		
7	Drugi stroški		
1-7	Skupna vrednost	14.440,00 EUR	17.616,80 EUR

5.4. Določitev potrebne investicijske dokumentacije

Glede na ugotovljeno vrednost investicije je skladno z *Uredbo o enotni metodologiji za pripravo in obravnavo investicijske dokumentacije na področju javnih financ* (Uradni list RS, št. 60/06, 54/10 in 27/16) potrebno izdelati oz. pridobiti dokumentacijo prikazano v tabelah 6 in 7.

Tabela 6: Vrsta investicijske dokumentacije

	<i>Vrsta dokumentacije</i>	<i>Potrebno označi</i>
1	Dopolnitev DIIP s sklepom sofinanciranja MIZŠ	
2	Predinvesticijska zasnova	X (priskrbi izvajalec pred izvedbo)
3	Investicijski program	

Tabela 7: Upravna dovoljenja za poseg v prostor

	<i>Vrsta dovoljenja</i>	<i>Potrebno označi</i>	<i>Že pridobljeno</i>
1	Lokacijska informacija	X	07.12.2020 (št. 3501-0287/2020)
2	Lokacijsko dovoljenje		
3	Gradbeno dovoljenje		
4	Enotno dovoljenje za gradnjo		
5	Upravno dovoljenje ni potrebno	X	

6. OPREDELITEV TEMELJNIH PRVIN, KI DOLOČAJO INVESTICIJO

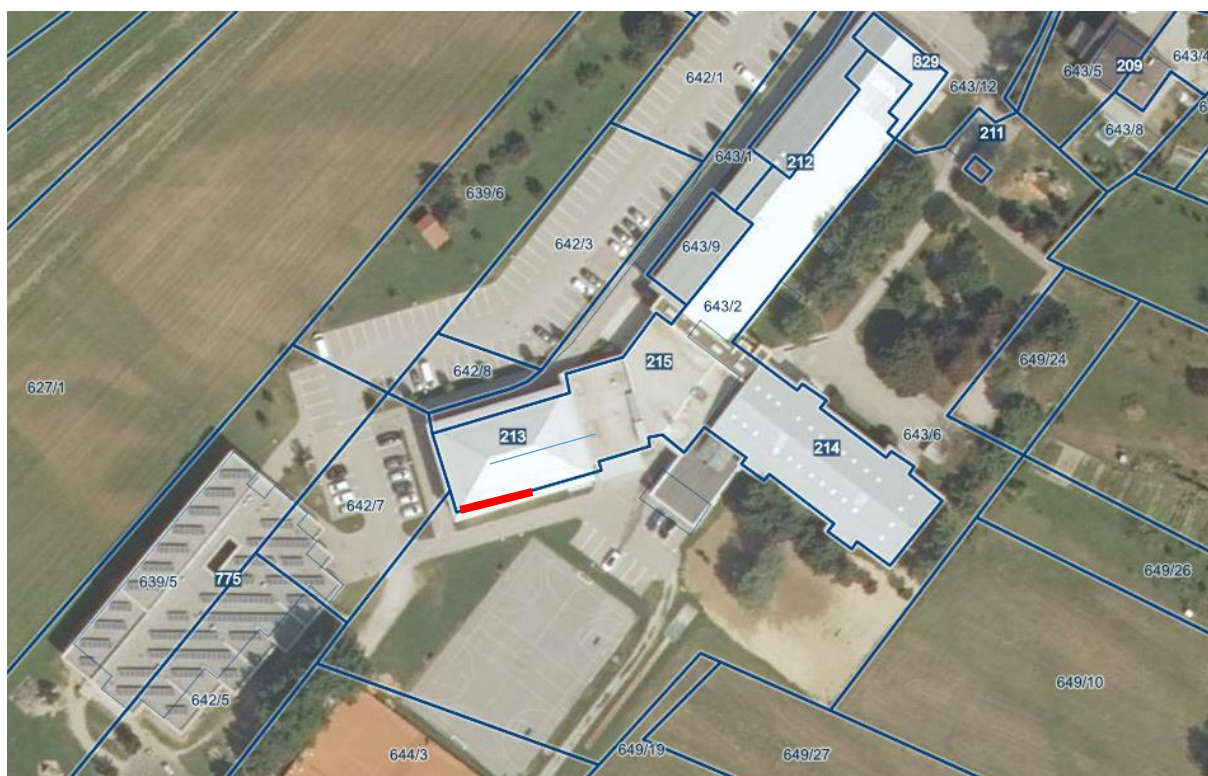
6.1. Strokovne podlage za pripravo DIIP

Postavitev plezalne balvanske stene bo potekala po PZI, ki ga pred izvedbo pripravi in v potrditev naročniku predloži izvajalec. Projektna dokumentacija je skladna s tehničnimi lastnostmi navedenimi v poglavju 2.3. *Predstavitev investicijskih posegov.*

6.2. Navedba in opis lokacije

Investicija bo izvedena v Dolu pri Ljubljani, na zunanji steni OŠ Janka Modra (stavba št. 213), na zemljišču s parcelno št. 643/2, k.o. Dol pri Ljubljani, in je v lasti Občine Dol pri Ljubljani.

Skupna površina območja urejanja je 34 m² stene objekta in 20 m² varovalnega področja plezalne stene, ki bo porito s streho. Na orto-foto posnetku je z rdečo označeno območje investicije.



6.3. Obseg in specifikacija naložbe

Naložba vključuje postavitev konstrukcije plezalne balvanske stene v velikosti 10 x 3 x 1,25 m na občinski objekt z vso opremo (oprimki) in znaša 12.940,00 EUR brez DDV (najugodnejša pridobljena ponudba podjetja MR & Co. d.o.o.).

Pod steno se bo z prodcem uredilo varovalno varovalni pas v velikosti 20 m², in sicer ob dolžini stene (10 m) in z odmikom do 2 m), ocena stroška zemeljskih del in materiala znaša 1.500, 00 EUR brez DDV.

6.4. Varstvo okolja

Pri načrtovanju, izvedbi in uporabi površin, ki so predmet investicijskih posegov, ter nakupljene opreme bodo upoštevani vsi veljavni predpisi, ki urejajo varstvo okolja. Načrtovana investicija ne bo imela negativnih vplivov, ki bi obremenjevali ljudi ali okolje.

6.5. Prikaz tehnično – tehnološke rešitve

Predvidena plezalna balvanska stena bo široka 10 m, visoka 3 m, previsnost je ocenjena na 0 do 1,5 m. Skupaj torej znaša okoli 34 m² efektivne plezalne površine in okoli 20 m² strehe. Konfiguracija stene bo sestavljena iz ¼ navpične in ¾ previsne stene, vključuje vse stranske zaključne ploskve in bo primerna za popolne začetnike, šolsko uporabo, rekreativne plezalce in klubsko uporabo. Točna konfiguracija bo usklajena z izvajalcem pred pričetkom del.

Konstrukcija plezalne stene bo jeklena (vroče cinkana) in bo popolnoma skrita. Plezalna površina bo narejena iz vodoodporne vezene plošče debeline 18 mm (13 slojna), zaščiten ter prekrita s tremi sloji barve (ter tako primerna za zunanjo uporabo) in z zaključnim protidrsnim peščenim premazom. Plošče bodo na konstrukcijo pritrjene z nerjavnimi vijaki. Plezalna stena bo imela vsaj 25 točk/m² za pritržitev oprimkov (pocinkane t-matice M10 z dvema vijakoma, ki preprečujeta vrtenje in izpadanje). Barve izbere naročnik po RAL barvni lestvici (možnost treh odtenkov). Streha bo narejena iz vodoodporne vezane plošče kot plezalna stena, pokrita je z elastomernim bitumenskim varilnim trakom zaščitenim s škrljiskim posipom odpornim na UV. Rob strehe bo imel pločevinast odkap, napušča bo vsaj 0,75 m čez plezalno površino.

Plezalni oprimki bodo različnih velikosti in razporejeni v gostoti 7 kos/m², predvideno število vseh oprimkov na steni je 240 kos. Oprimki bodo med seboj različni, na voljo so v treh do petih različnih barvah. Oprimke smiselno namesti licencirani trener športnega plezanja oz. vzdrževalec plezalne steze, s katerim bo Občina sklenila pogodbo. Oprimki in barva plezalne stene bodo v skladu z EN 71-3 migracije elementov (varnost igrač), za katero proizvajalec priloži certifikat ZZV-MB. Oprimki bodo tudi skladni s standardom EN 12572-3.

Varovalno področje pod plezalno steno bo narejeno iz primernega prodca, kar je odlična rešitev za zunanje nizke plezalne stene.

6.6. Terminski plan izvedbe investicije

Tabela 9: Ocena poteka izvedbe predvidenih aktivnosti

	<i>Aktivnost v letu 2021</i>	<i>Mesec, leto</i>
1	Potrditev IP	-
2	Soglasje MF	-
5	Upravno dovoljenje za poseg v prostor	-
6	Oddaja del (javni razpis, podpis pogodbe)	december 2020 – januar 2021
3	Pričetek del	maj 2021
4	Zaključek	avgust 2021

Vsa predvidena investicijska dela se bodo začela in zaključila v letu 2021.

6.7. Viri financiranja

Občina Dol pri Ljubljani bo prijavila projekt postavitve plezalne balvanske stene na *Javni razpis Fundacije za šport za sofinanciranje gradnje športnih objektov in površin za šport v naravi v letih 2021, 2022 in 2023*.

Na podlagi 8. člena *Pravilnika o sofinanciranju izvajanja letnega programa športa Fundacije za financiranje športnih organizacij v Republiki Sloveniji* (Uradni list RS, št. 72/2017) se s sredstvi za gradnje športnih objektov sofinancira programe (1) prenove in posodabljanja športnih objektov do 70 % sredstev, (2) površine za šport v naravi, dostopne vsem prebivalcem do 15 % sredstev, (3) novogradnje športnih objektov do 70 % sredstev in (4) vgradne športne naprave in športna oprema, ki zagotavlja uporabnost objektov do 15 % sredstev.

Na podlagi *Javnega razpisa Fundacije za šport za sofinanciranje gradnje športnih objektov in površin za šport v naravi v letih 2021, 2022 in 2023* sredstva za gradnjo športnih objektov in površin za šport v naravi, ki jih namenja fundacija, pri malih investicijah, katerih predračunska vrednost ne presega 62.500 eurov brez davka na dodano vrednost, lahko sredstva fundacije predstavljajo največ 50 % predračunske vrednosti celotne investicije.

Viri in dinamika financiranja po stalnih cenah je prikazana v poglavju 5.3 (Ocena vrednosti investicije) v tabelah 4 in 5.

Tabela 10: Viri financiranja po tekočih cenah (brez DDV) na dan 30.11.2020

Leto	2021	2022	2023
Lastna sredstva	7.220,00 EUR		
Kandidatura – MIZŠ - šport			
Kandidatura – MIZŠ - šolski del			
Kandidatura – Fundacija za šport	7.220,00 EUR		
Drugi viri			
Krediti			
Skupaj	14.440,00 EUR		

6.8. Prikaz rezultatov investicije

Z investicijo prispevamo k boljšemu motoričnemu razvoju osnovnošolskih otrok in povečani uporabi zunanjih površin med poukom športne vzgoje. Hkrati bi v popoldanskem času plezalno balvansko steno lahko uporabljali člani športnih društev, drugi rekreativci in prebivalci okoliških naselij, kar bi znatno povečalo pestrost in nabor športnih dejavnosti, ki bi jih bilo možno izvajati na prostem v občini Dol pri Ljubljani.

Investicijo predlagamo v dobrobit razgibavanju otrok, hkrati pa je namenjena rekreativnemu treningu športnikov. Glede na trenutno epidemiološko situacijo želimo s postavitvijo plezalno balvanske stene povečati možnosti kvalitetnega prebivanja prostega časa prebivalcev.

7. UGOTOVITEV SMISELNOSTI IN MOŽNOSTI IZDELAVE PREDINVESTICIJSKE ZASNOVE OZIROMA INVESTICIJSKEGA PROGRAMA

Investicija je ekonomsko upravičena, saj predlagana celovita postavitev plezalne balvanske stene (vključno z opremo – oprimki) in ureditev varovalne površine. Investicija je smiselna predvsem z vidika zagotavljanja prostorskih pogojev za športno plezanje za vse kategorije in starosti uporabnikov. Območje urejanja je javno dostopno.

Izvedba investicije je neprofitne narave. Ekonomska upravičenost projekta se kaže v zagotavljanju nedenarnih koristi, ki jih bo naložba imela za uporabnike in je upravičena s širšega družbenega razvojnega in zdravstvenega vidika.

Korist, ki ji izvedba investicije v postavitev plezalne balvanske stene prinaša na družbenem področju, je predvsem pozitiven učinek na povečanje kvalitete življenja prebivalcev. Koristi, ki jih izvedba investicije prinaša na razvojno gospodarskem področju, je vzpostavitev ugodnih pogojev za morebitne organizirane skupinske ali zasebne vadbe lokalnih športnih vaditeljev.

Skladno s 4. členom *Uredbe o enotni metodologiji za pripravo in obravnavo investicijske dokumentacije na področju javnih financ* (Uradni list RS, št. 60/06, 54/10, 27/16), je za investicijske projekte, ki ne presegajo vrednosti 100.000,00 EUR potrebno pripraviti dokument identifikacije investicijskega projekta, ki se ga lahko ustrezno prilagodi, vendar pa vsebuje vse ključne prvine, potrebne za odločanje o investiciji in zagotavljanje spremljanja učinkov. Z vidika investicijske dokumentacije in glede na vrednost investicije zadošča poenostavljena verzija dokumenta identifikacije investicijskega projekta (DIIP). Iz dokumenta identifikacije investicijskega projekta je razviden namen in upravičenost investicije, zato je smiselno, da se sprejme sklep o potrditvi izvedbe investicije.

V primeru, da vloga predlaganega projekta investicije na razpisu Fundacije za šport ne bo uspešna, se pripravi novelacija dokumenta DIIP (poišče se druge možnosti sofinanciranja investicije) oz. se projekt izloči iz proračuna Občine Dol pri Ljubljani za leto 2021.

8. PRILOGE

Za dokazovanje smiselnosti vzpostavitve plezalne balvanske stene je dokumentu priloženo pozitivno mnenje nacionalne panožne športne zveze – Planinske zveze Slovenije (Komisija za športno plezanje), z dne 20.11.2020.

9. SKLEP O POTRĐITVI DIIP

Občinski svet Občine Dol pri Ljubljani je na seji dne 2020 obravnaval Dokument identifikacije investicijskega projekta Postavitev plezalne balvanske stene na OŠ Janka Modra v Dolu pri Ljubljani ter na podlagi *Uredbe o enotni metodologiji za pripravo in obravnavo investicijske dokumentacije na področju javnih financ* (Uradni list RS, št. 60/06, 54/10 in 27/16) in *Statuta Občine Dol pri Ljubljani* (Uradni list RS, št. 3/18 – UPB2) sprejel sklep št. o potrditvi DIIP-a za investicijo *Postavitev plezalne balvanske stene na OŠ Janka Modra v Dolu pri Ljubljani*, ki ga je izdelala Občina Dol pri Ljubljani.